

**Итоги социально-экономического развития
муниципального образования «город Ульяновск»
за январь-ноябрь 2021 года**

Основными показателями развития муниципального образования «город Ульяновск» являются **показатели работы крупных и средних предприятий города.**

❖ Производство

Оборот организаций по всем видам экономической деятельности за январь-ноябрь 2021 года составил 440,5 млрд рублей или 121,3% к уровню аналогичного периода прошлого года.

Наибольший темп роста наблюдается в отраслях:

- обрабатывающие производства – 136,0%;
- водоснабжение, водоотведение, организация сбора и утилизации отходов, деятельность по ликвидации загрязнений – 135,6%;
- деятельность гостиниц и предприятий общественного питания – 128,6%
- деятельность профессиональная, научная и техническая – 200%

Наибольшее снижение к январю-ноябрю 2020 года показали:

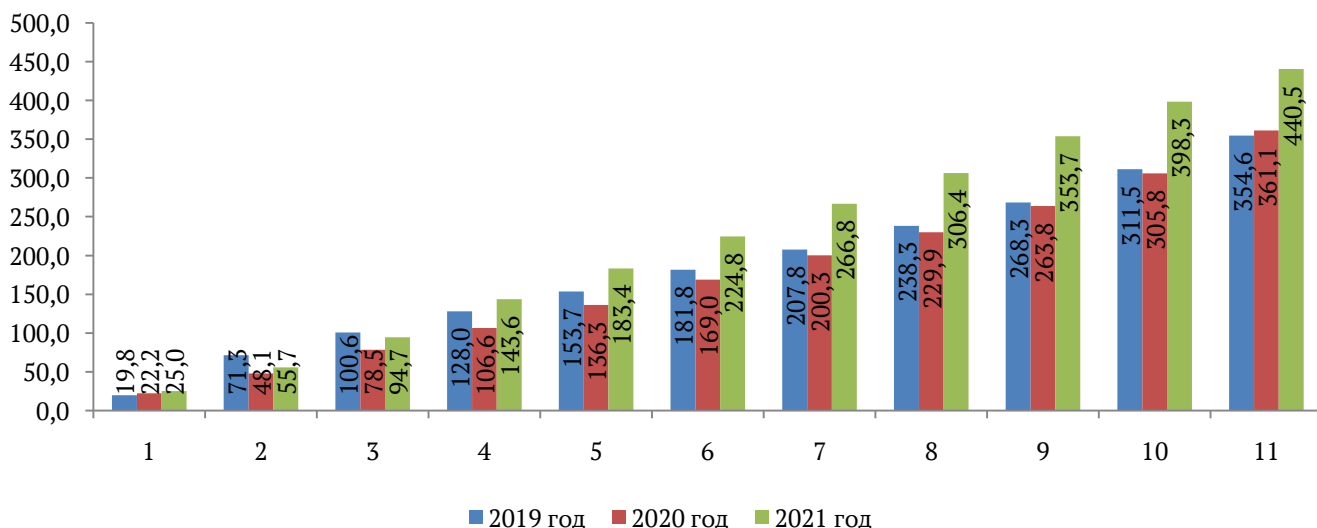
- строительство – 71,3%;
- деятельность по операциям с недвижимым имуществом – 82,5%.

Динамика более 100 % наблюдается во всех районах города, наибольший рост в Железнодорожном районе города – 129,3%.

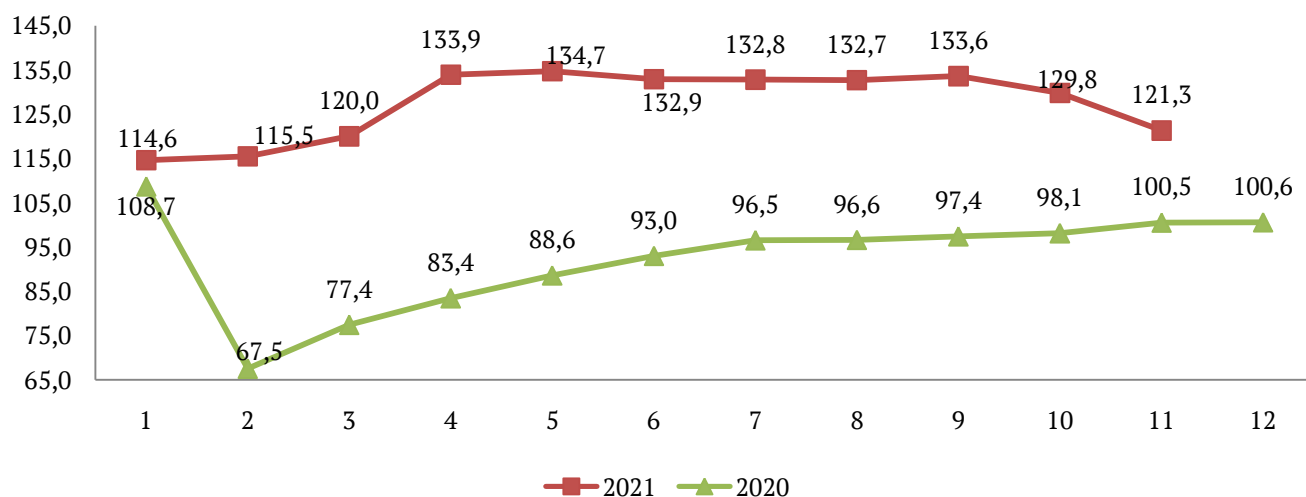
	Оборот организаций, млрд. руб. / % к АППГ	
	Январь-ноябрь 2021	Январь-ноябрь 2020
Железнодорожный	86,4/129,3	67,9 / 155,3
Заволжский	121,1/118,9	100,9 / 114,3
Засвияжский	167,7/119,9	139,6 / 82,3
Ленинский	65,0/119,8	53,6 / 91,9

В натуральном выражении оборот организаций превысил уровень 2019 года (докризисный период), что свидетельствует о восстановлении экономики города.

Оборот организаций по всем видам эк. деят., млрд руб.

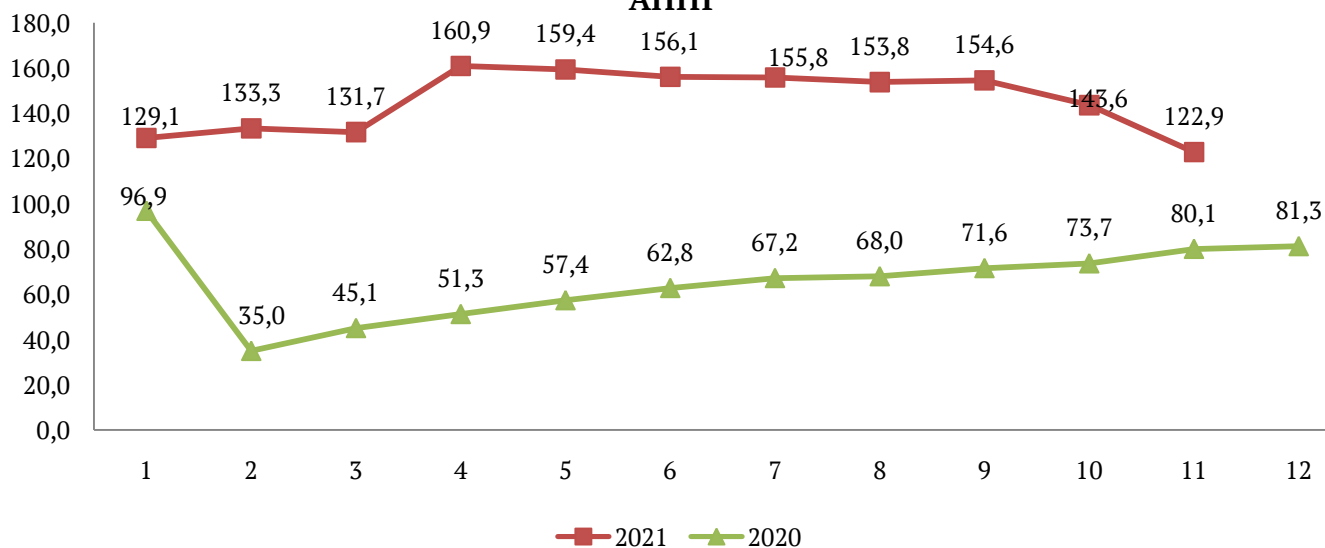


Темп роста оборота организаций по всем видам экономической деятельности, % к АППГ



Отгрузка товаров собственного производства промышленными предприятиями за январь-ноябрь 2021 года составила 180,7 млрд руб. или 122,9% к уровню прошлого года.

Темп роста отгруженной продукции собственного производства, % к АППГ



Наибольший рост наблюдается в обрабатывающих производствах:

- производство бумаги и бумажных изделий – в 2,7 раз;
- производство резиновых и пластмассовых изделий – в 2 раза;
- производство металлургическое -165%;
- автотранспортных средств, прицепов, полуприцепов – 155,5%
- готовых металлических изделий, кроме машин и оборудования – 130,0 %

Наибольшее снижение к январю-ноябрю 2020 года зарегистрировано в производстве:

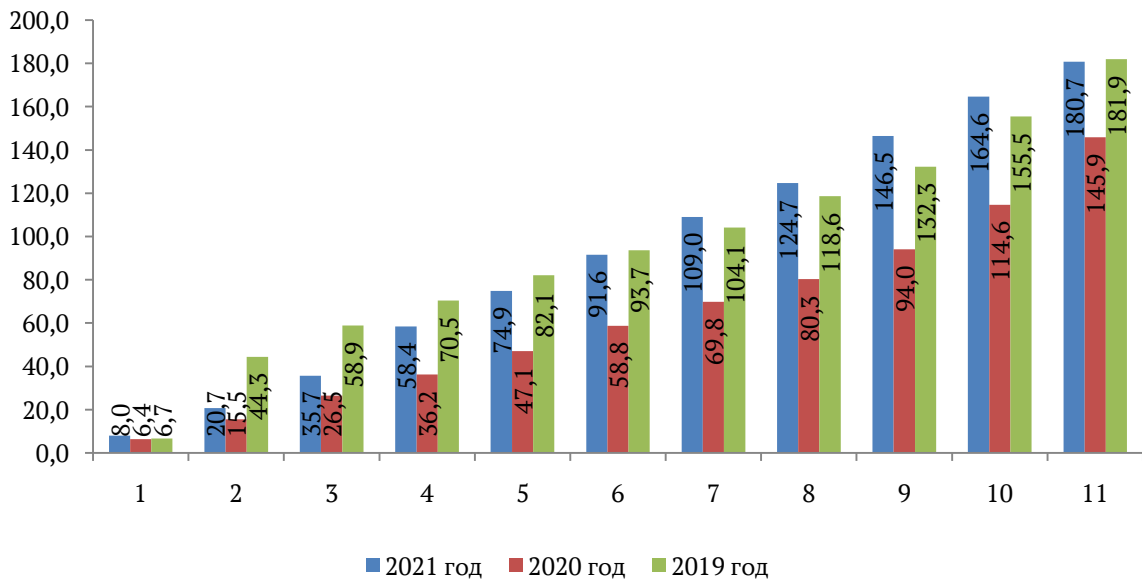
- химических веществ и химических продуктов – 93,2%;
- производство компьютеров, электронных и оптических изделий – 72,2%;
- ремонт и монтаж машин и оборудования – 89,6%.

По отгрузке товаров собственного производства уровень прошлого года по итогам 11 месяцев 2021 года превышен всеми районами города Ульяновска. Наибольший рост Ленинском районе – 139,2%.

	Объём отгруженной продукции, млрд.руб./% к АППГ	
	Январь-ноябрь 2021	Январь-ноябрь 2020
Железнодорожный	19,6/123,7	15,8 / 101,1
Заволжский	56,5/123,4	44,8 / 111
Засвияжский	89,3/119,9	74,3 / 65,3
Ленинский	15,3/139,2	11 / 88,8

В натуральном выражении отгрузка промышленных организаций города также превысила уровень 2019 года (докризисный период).

Отгрузка товаров собственного производства, млрд. руб.

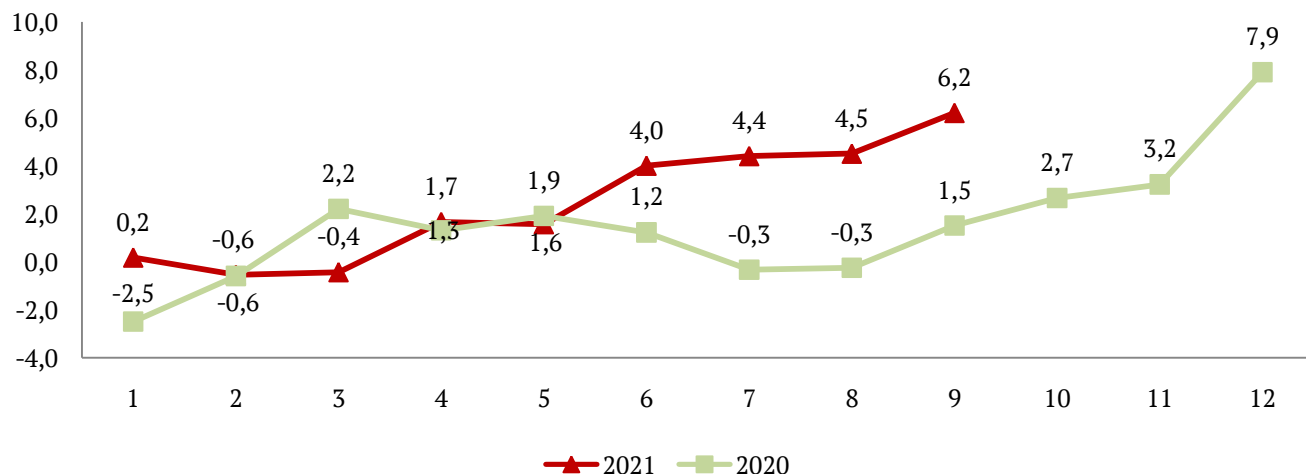


❖ Удельный вес убыточных организаций

В январе-сентябре 2021 года (показатель предоставляется на 2 месяца позже) в действующих ценах (без организаций с численностью менее 15 человек, без субъектов малого предпринимательства, банков, страховых и бюджетных организаций) сложился **положительный сальдированный финансовый результат деятельности** крупных и средних организаций города, который составил **6,2 млрд руб.**

В аналогичный период прошлого года наблюдался также положительный сальдированный финансовый результат в сумме 1,5 млрд. рублей.

Сальдированный финансовый результат, млрд.руб.

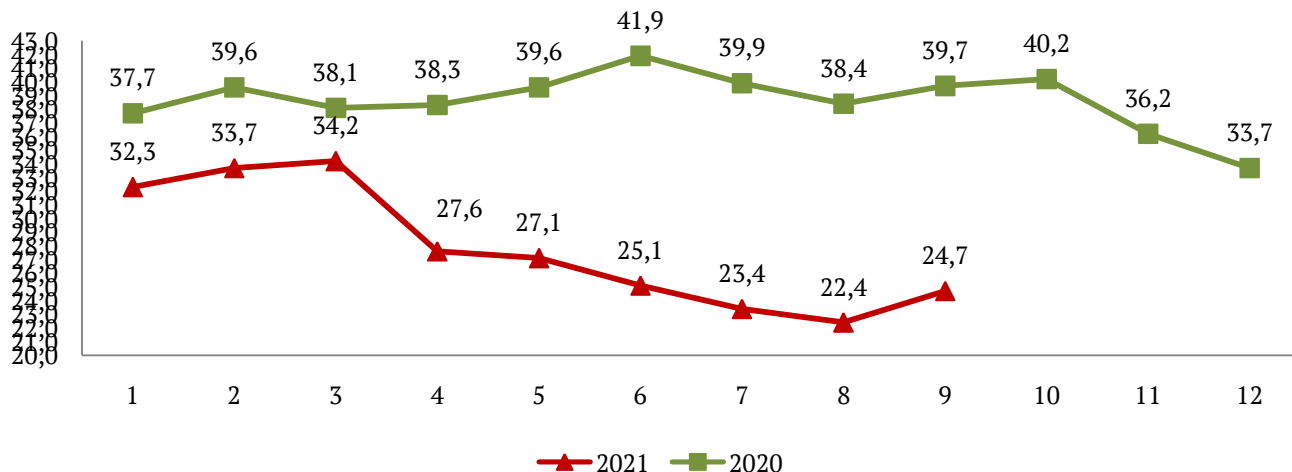


Доля убыточных организаций в январе-сентябре 2021 года составила 24,7%. За январь-сентябрь 2020 показатель составлял 39,7%, что свидетельствует об улучшении финансовых показателей деятельности организаций города в 2021 году.

Наибольшая доля убыточных организаций (50,0% и более) в сферах:

- деятельность в области информации и связи – 50%;
- деятельность профессиональная, научная и техническая – 62,5%;

Удельный вес убыточных организаций, %



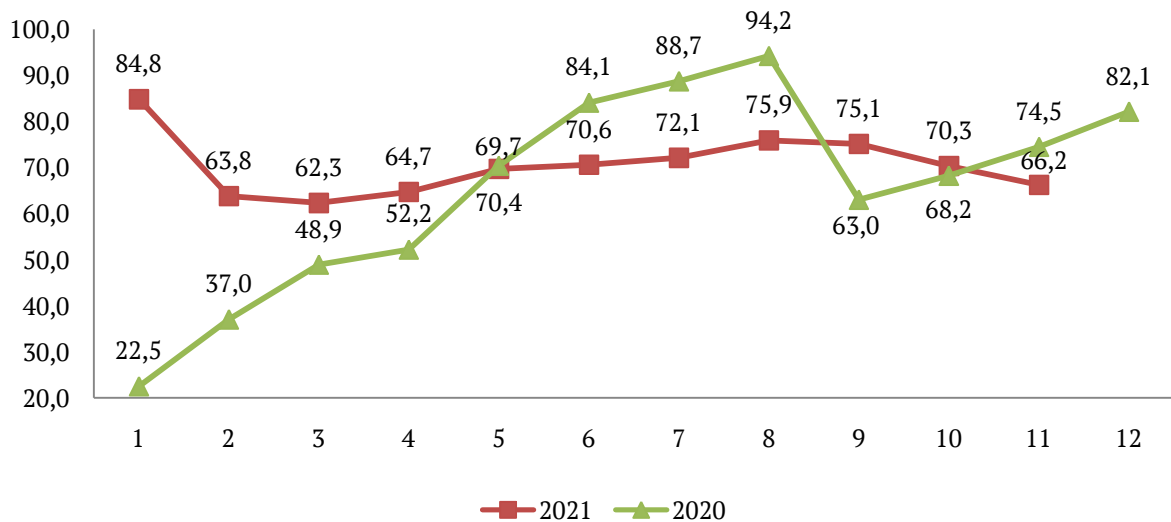
Доля убыточных организаций уменьшилась по сравнению с прошлым годом во всех районах города, наибольшее снижение произошло в Засвияжском районе города: с 38,0% до 15,8%.

	Удельный вес убыточных организаций, %		
	Январь-сентябрь 2021	Январь-август 2021	Январь-сентябрь 2020
Железнодорожный	13,0	13,0	33,3
Заволжский	37,5	31,9	53,1
Засвияжский	15,8	19,6	38,0
Ленинский	28,6	21,4	34,2

❖ Строительство

В январе-ноябре 2021 года крупными и средними предприятиями и организациями города выполнено работ и услуг по виду деятельности «строительство» на **5 857,2 млрд руб.** Индекс физического объема выполненных работ по виду деятельности «строительство» к периоду прошлого года составил 66,2%.

Темп роста объема выполненных работ по виду деятельности "Строительство", % к АППГ



За анализируемый период на территории города предприятиями и организациями всех форм собственности (не относящихся к субъектам малого предпринимательства численностью работающих свыше 15 человек) **введено жилья** общей площадью **461,2тыс. кв. м.** Темп роста к уровню 2020 года составил 95,7%.

Темп роста ввода жилья, % к АППГ



По вводу в действие жилых домов превысил значения аналогичного периода прошлого года только Ленинский район, которым введено на 30,7% больше жилья, чем за аналогичный период 2020 года.

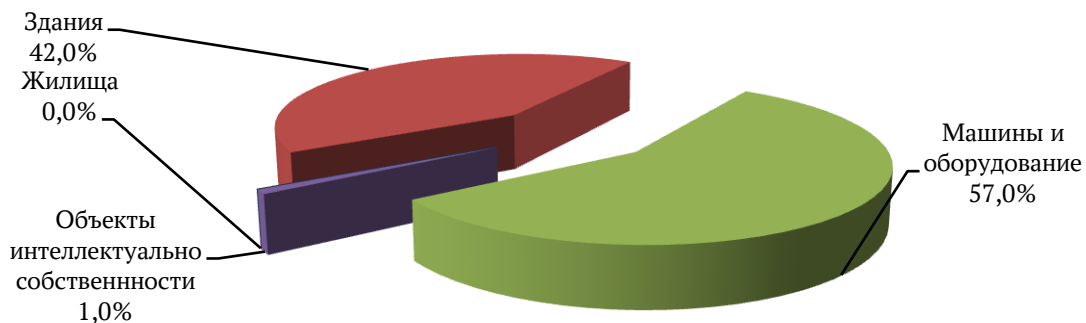
	Ввод в действие жилых домов, тыс. кв. м. / %	
	Январь-ноябрь 2021	Январь-ноябрь 2020
Железнодорожный	86,7/92,6	93,7 / 96,9
Заволжский	68,1/94,3	72,2 / 45,4
Засвияжский	78,2/55,2	141,6 / 121,5
Ленинский	228,2/130,7	160,0 / 181,5

Населением за счёт собственных и заёмных средств в январе-августе 2021 года построено 3617 единиц жилья общей площадью 170,6 тыс. кв. м. или 99,2% к уровню прошлого года.

❖ Инвестиции

По итогам 3 квартала 2021 года объем инвестиций в основной капитал (без субъектов малого предпринимательства и объема инвестиций, не наблюдаемых прямыми статистическими методами) составил **16 518,1млн.руб.**, темп роста к уровню прошлого года составил **146,0%**.

Структура инвестиций в основной капитал



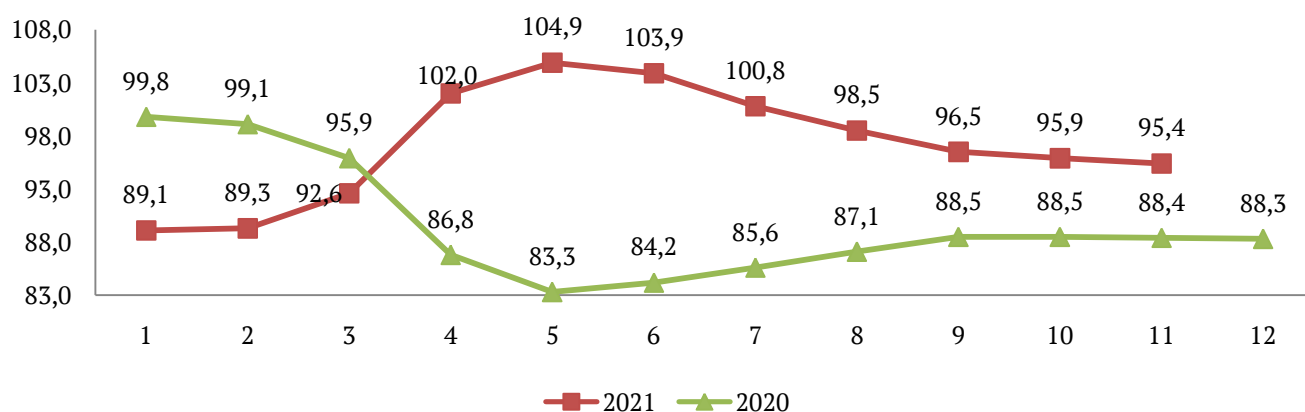
По объему инвестиций в основной капитал уровень прошлого года не удалось превзойти Железнодорожному району города:

	Объем инвестиций в основной капитал, млн.р. / %	
	Январь-август 2021	Январь-август 2020
Железнодорожный	1448,1/86,5	1552,3 / 87,7%
Заволжский	5332,9/190	2700 / 86%
Засвияжский	4288,3/103,7	4491,8 / 146,6%
Ленинский	5448,7/200,0	2651,0 / 60%

❖ Транспорт

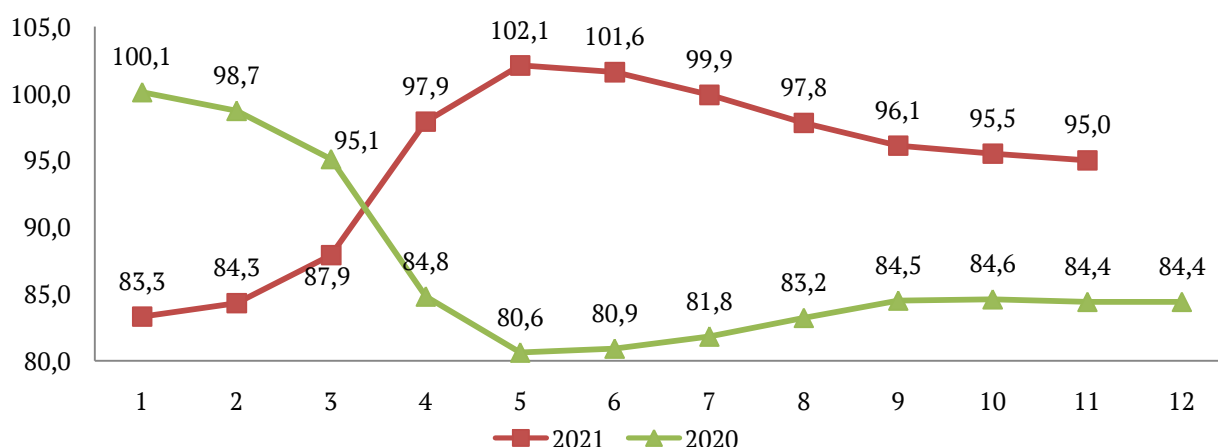
Перевозка пассажиров автобусами (включая маршрутные таксомоторы) за январь-ноябрь 2021 года составила **36,3 млн. человек** или **95,4%** к январю-ноябрю 2020 года.

Перевозка пассажиров автобусами (включая маршрутные таксомоторы), в % к АППГ



Наблюдается незначительное снижение **пассажиروборота автобусов**, который составил **426,3 млн. пасс-км**, или **95,0%** к уровню января-ноября прошлого года.

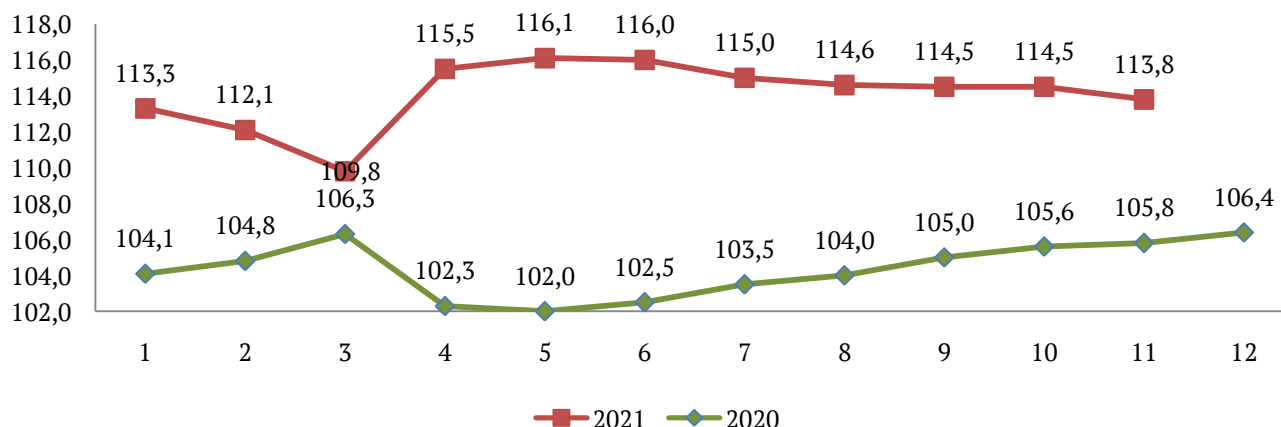
Пассажируоборот автобусов (включая маршрутные таксомоторы), в % к АППГ



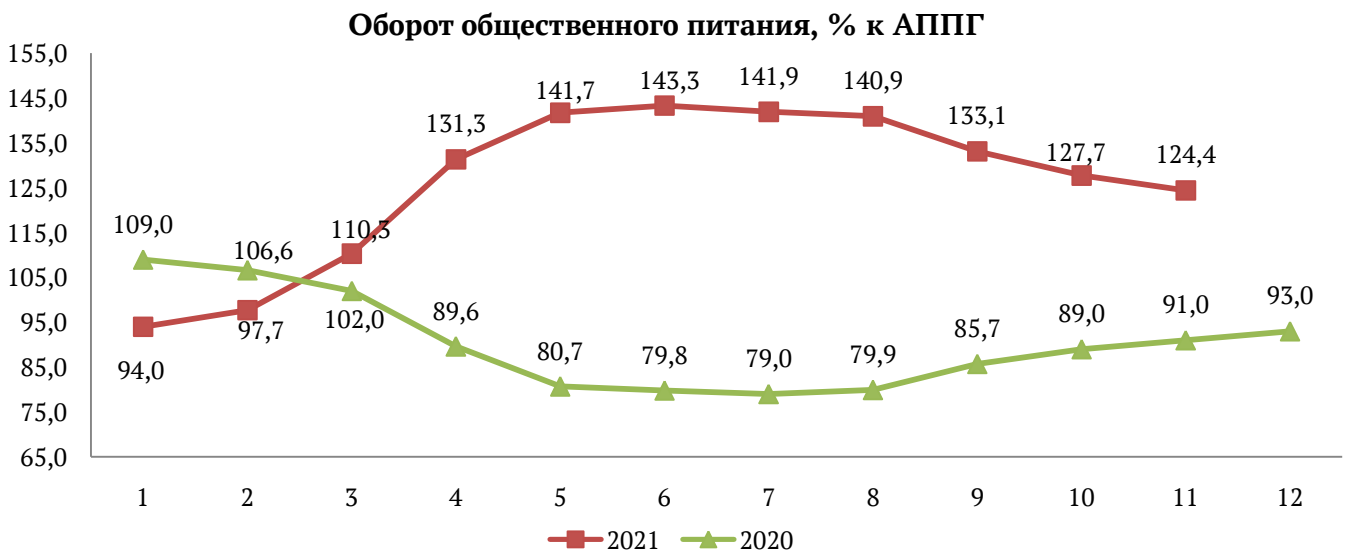
❖ Потребительский рынок

В январе-ноябре 2021 года **оборот розничной торговли** составил **77,8 млрд руб.**, превысил уровень 2020 года на 13,8%.

Оборот розничной торговли, в % к АППГ



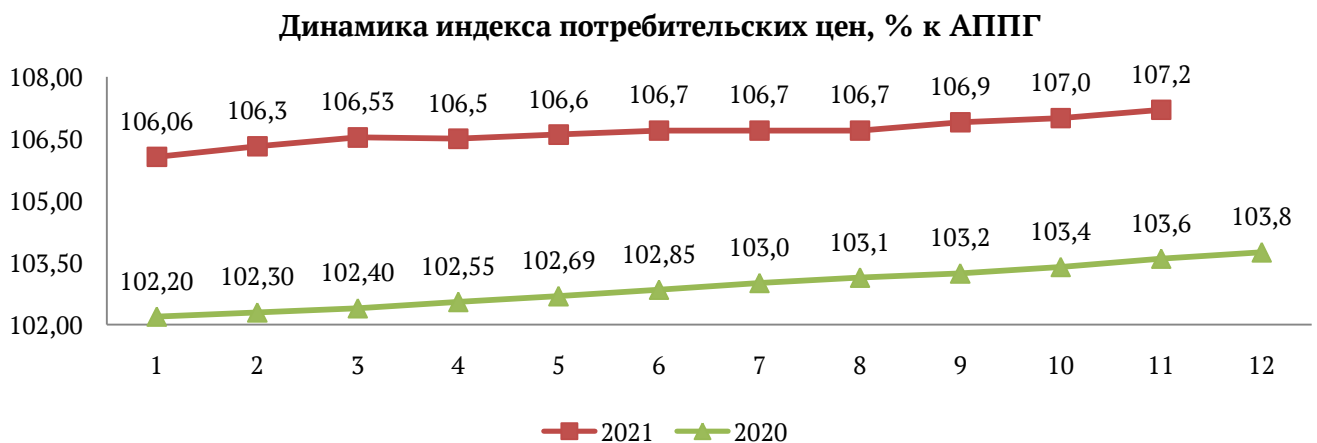
За январь-ноябрь 2021 года крупными и средними предприятиями **общественного питания** по городу реализовано продукции на сумму **2800 млн. руб.** и темп роста составил **124,4%**.



❖ Цены

Индекс потребительских цен (по Ульяновской области) в январе-ноябре 2021 года составил **107,2%**, что выше уровня аналогичного периода прошлого года на **3,6** процентных пункта.

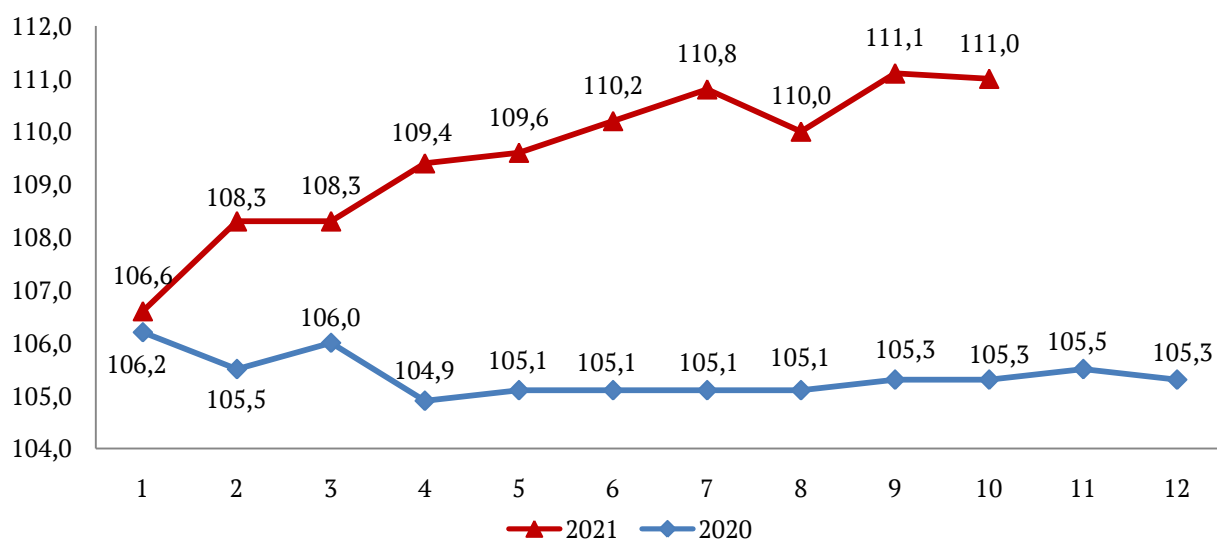
Наибольший индекс потребительских цен сложился на продовольственные товары – **109,2%**, непродовольственные товары – **107,1%**, самый низкий индекс потребительских цен сложился на алкогольные напитки **103,1%**.



❖ Уровень жизни

Среднемесячная начисленная заработная плата работников крупных и средних предприятий города в **январе-октябре 2021 года** (показатель предоставляется на месяц позже) составила **41 524,9 руб.**, что на **11,0%** выше аналогичного периода прошлого года.

Темп роста среднемесячной начисленной заработной платы за периоды, % к АППГ



Наиболее высокая заработная плата наблюдается в отраслях:

- добыча полезных ископаемых – 110053,5 руб.
- деятельность профессиональная, научная и техническая – 58 932,0 руб.
- деятельность в области информации и связи – 55 469,0 руб.
- деятельность финансовая и страховая – 53 057,9 руб.
- строительство – 51 189,4 руб.

Низкий уровень оплаты труда в отраслях:

- деятельность гостиниц и предприятий общественного питания – 25 737,2 руб.
- деятельность административная – 26 019,7 руб.
- водоснабжение, водоотведение – 29 684,5 руб.

В январе-октябре 2021 года в Заволжском районе наблюдается наиболее высокий темп роста номинальной начисленной заработной платы – 114,7%, самый низкий в Засвияжском – 106,2%. В абсолютном выражении наибольший уровень заработной платы наблюдается в Заволжском районе – 44814,5 руб., в Железнодорожном районе по-прежнему отмечен самый низкий уровень заработной платы – 37352,4 руб.

	Январь-октябрь 2021 г.		Январь-октябрь 2020 г.	
	Рублей	В % к АППГ	Рублей	В % к АППГ
Железнодорожный	37352,4	111,1	33 600,3	104,2
Заволжский	44814,5	114,7	39 013,6	104,5
Засвияжский	39 833,3	106,2	37 541,3	105,4
Ленинский	42373,9	112,0	37 728,0	106,1

Просроченная задолженность по заработной плате по кругу наблюдаемых видов экономической деятельности по данным Ульяновскстат на 01.12.2021 отсутствует.

Уровень официальной зарегистрированной безработицы постепенно снижается. На 1 декабря 2021 года уровень безработицы составлял 0,81%, на учете стояло 3960 безработных.

По отношению к предыдущему году во всех районах города уровень безработицы уменьшился. Самый высокий уровень безработицы наблюдается в Засвияжском районе – 0,94%.

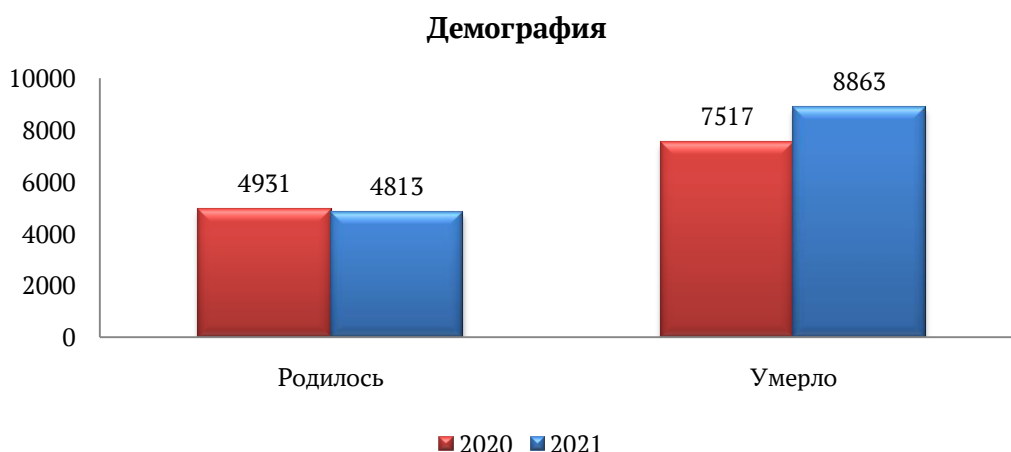
	Уровень безработицы, %	Количество безработных, чел.	Уровень безработицы, %	Количество безработных, чел.
	01.11.2021		01.11.2020	
Железнодорожный	0,58	359	4,95	2243
Заволжский	0,90	1327	6,40	7821
Засвияжский	0,94	1800	5,88	6990
Ленинский	0,55	474	5,15	3150



❖ Демография

За январь-октябрь 2021 года (показатель предоставляется на месяц позже) в городе родилось **4813 человек**. В анализируемом периоде отмечено уменьшение рождаемости к аналогичному периоду прошлого года **на 118 человек**.

Число умерших в городе увеличилось по сравнению с сопоставимым периодом прошлого года на **1346 человек** и составило **8863 человека**.



Наибольшее число родившихся по данным органа статистики в расчете на 1000 человек городского населения отмечено в Засвияжском районе – 9,47 промилле (1734 человека), наименьшее – в Заволжском – 8,36 промилле (1552 человек).

Самая высокая смертность в расчете на 1000 человек городского населения в Железнодорожном районе, показатель составляет – 19,78 промилле (1230 человек), самая низкая в Заволжском – 13,9 промилле (2580 человек).

В январе-октябре 2021 года во всех районах города наблюдается естественная убыль городского населения, общий показатель убыли в городе Ульяновске составил (-)4050 человек или (-) 7,6 промилле.

	Родившиеся, городское население		Умершие, городское население		Естественный прирост (убыль) населения	
	Человек	На 1000 населения	Человек	На 1000 населения	Человек	На 1000 населения
Ульяновск (все население)	4813	8,9	8863	16,5	-4050	-7,6
Железнодорожный	539	8,67	1230	19,78	-691	-11,11
Заволжский	1552	8,36	2580	13,9	-1028	-5,54
Засвияжский	1734	9,47	3233	17,66	-1499	-7,01
Ленинский	847	9,37	1509	16,69	-662	-8,19

❖ Преступность

За январь-ноябрь 2021 года на территории города зарегистрировано 6791 преступлений, что на 5,5 % меньше аналогичного периода прошлого года (7187).

Наименьшее количество преступлений отмечено в Железнодорожном районе:

- Железнодорожный район – 949 ед. (-7,1%);
- Заволжский район – 1890 ед. (-8,6%);
- Засвияжский район – 2341 ед. (+1,2%);
- Ленинский район – 1611 ед. (-9,8%).

❖ Новые рабочие места и неформальная занятость

Количество созданных новых рабочих мест

По состоянию на 01.01.2022 в городе создано 13862 НРМ, выполнение плана составляет 110,5%.

По итогам 12 месяцев план выполнили все районы:

- Ленинский район – 3275 НРМ (100,3%);
- Засвияжский район – 4033 НРМ (119,0%);
- Железнодорожный – 2106 НРМ (119,7%);
- Заволжский район – 4448 НРМ (107,6%).

Снижение неформальной занятости

По итогам 12 месяцев 2021 года выявлено 5018 неформально занятых, процент выполнения плана составляет 105,8%. По районам города:

- Ленинский район – 1040 (112,1%);
- Засвияжский район – 1618 (103,6%);
- Железнодорожный – 757 (110,2%);
- Заволжский район – 1603 (102,2%).