

## Об итогах социально-экономического развития муниципального образования «город Ульяновск» за январь 2021 года

Основными показателями развития муниципального образования «город Ульяновск» являются **показатели работы крупных и средних предприятий города.**

### ❖ Производство

**Оборот организаций по всем видам экономической деятельности за январь 2021 года составил 25,0 млрд. рублей** или 114,6% к уровню аналогичного периода прошлого года.

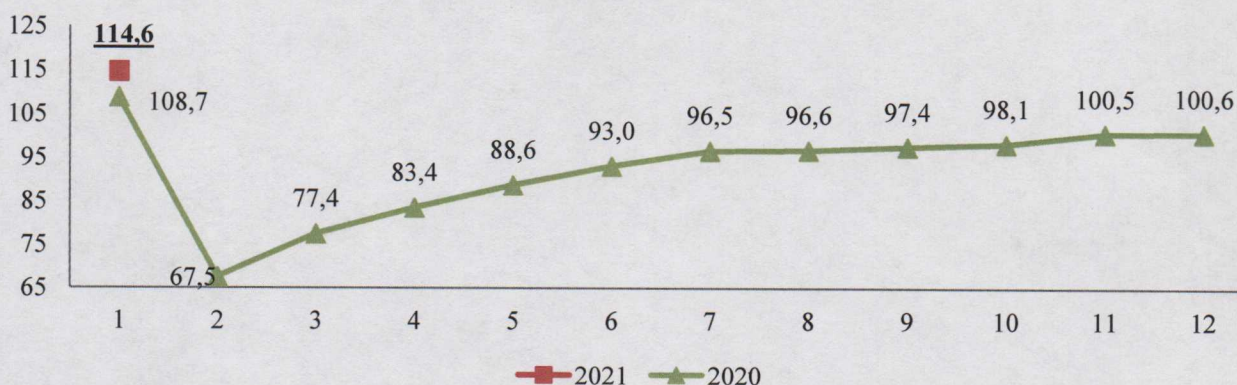
*Наибольший темп роста наблюдается в отраслях:*

- водоснабжение, водоотведение – 168,3%;
- обрабатывающие производства – 145,8%;
- деятельность в области информации и связи – 126,6%;
- деятельность в области здравоохранения – 121,2 %;
- обеспечение электрической энергией, газом и паром – 117,6%.

*Наибольшее снижение к январю 2020 года показали:*

- деятельность профессиональная, научная и техническая – 17,4%;
- деятельность в области культуры, спорта – 39,1%;
- государственное управление – 75,4%;
- транспортировка и хранение – 76,0%;
- строительство – 78,6%;
- деятельность административная и сопутствующие услуги – 81,8%.

**Темп роста оборота организаций по всем видам экономической деятельности, % к АППГ**



Динамика более 100 % наблюдается во всех районах города Ульяновска:

	Оборот организаций, млрд. руб. / % к АППГ	
	Январь 2021	Январь 2020
Железнодорожный	4,6 / 105,9	4,3 / 137,9
Заволжский	6,7 / 113,5	5,9 / 104,7
Засвияжский	8,2 / 120,4	7,0 / 109,6
Ленинский	5,5 / 115,5	4,9 / 94,3

**Отгрузка товаров собственного производства промышленными предприятиями** за январь 2021 года составила 8,0 млрд. руб. или 129,1% к уровню прошлого года.



*Рост наблюдается в отраслях:*

- производство автотранспортных средств – 130,2% (доля 38,8%);
- производство пищевых продуктов – 102% (доля 10,3%);
- производство машин и оборудования – 198,8% (доля 10,1%);
- производство металлургическое – в 2,4 р. (доля 9,1%);
- производство электрического оборудования – 144% (доля 7,9%);
- производство готовых металлических изделий, кроме машин и оборудования – в 2,1 р. (доля 6,0%);
- производство резиновых и пластмассовых изделий – 159,2% (доля 5,5%);
- производство компьютеров, электронных и оптических изделий – 176,9% (доля 4,4%);
- производство бумаги и бумажных изделий – в 3,3 р. (доля 1,1%).

*Снижение к 2020 году зарегистрировано:*

- обработка древесины – 81,8 % (доля 0,4%);
- производство прочей неметаллической минеральной продукции – 85,1% (доля 2,4%);
- производство одежды – 87,3 % (доля 0,4%).

По отгрузке товаров собственного производства уровень прошлого года за январь 2021 года не достигнут Железнодорожным районом города (95,4% к прошлому году). В натуральном выражении наибольший объём отгрузки товаров собственного производства по промышленному производству наблюдается в Засвияжском и Заволжском районах города Ульяновска – более 3,1 млрд.руб., низкие показатели отмечены в Железнодорожном районе (0,7 млрд. руб.).

	Объём отгруженной продукции, млрд.руб./% к АППГ	
	Январь 2021	Январь 2020
Железнодорожный	0,7 / 95,4	0,7 / 84,0
Заволжский	3,1 / 141,1	2,2 / 87,9
Засвияжский	3,1 / 132,5	2,5 / 115,9
Ленинский	1,2 / 118,9	1,0 / 90,9

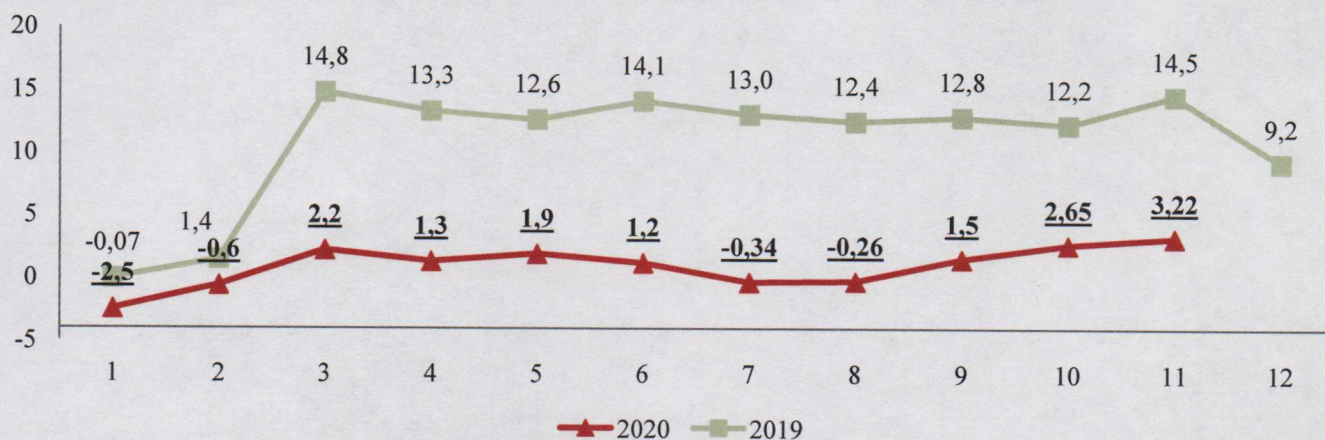
### ❖ Удельный вес убыточных организаций

За 11 месяцев 2020 года (показатель предоставляется на 2 месяца позже) в действующих ценах (без организаций с численностью менее 15 человек, без субъектов малого предпринимательства, банков, страховых и бюджетных организаций) сложился **положительный сальдированный финансовый результат деятельности** крупных и средних организаций города, который составил **3,2 млрд. руб.**

В аналогичный период прошлого года наблюдался положительный сальдированный финансовый результат в сумме 14,5 млрд. рублей.

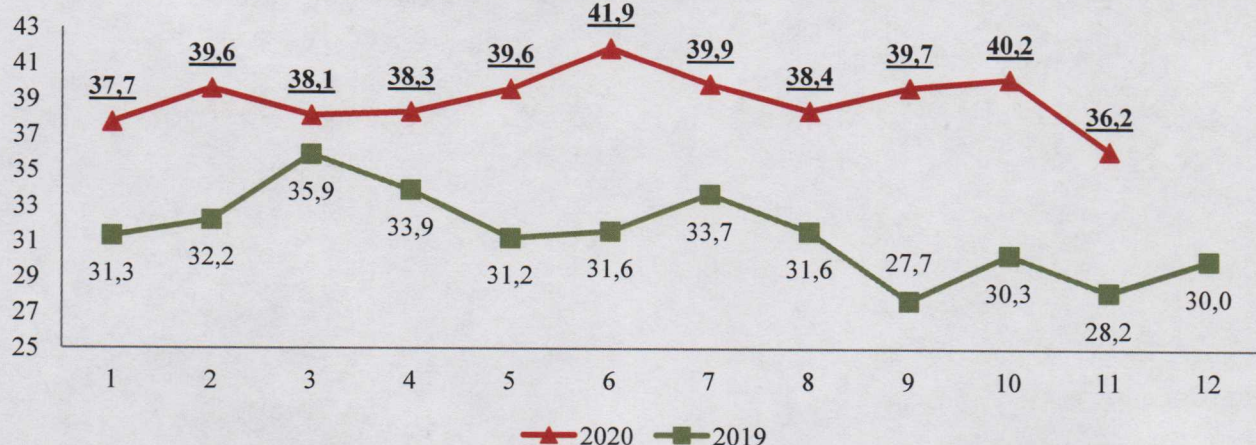
Отрицательный сальдированный финансовый результат наблюдается только в Засвияжском районе города (-1,2 млн.р.).

Сальдированный финансовый результат, млрд.руб.



Доля убыточных организаций в январе-ноябре 2020 года составила 36,2%.

Удельный вес убыточных организаций, %



Наибольшая доля убыточных организаций (более 60,0%) в сферах:

- деятельность гостиниц и предприятий общественного питания – 66,7%;
- транспортировка и хранение – 62,5%;
- деятельность профессиональная, научная и техническая – 88,9%.

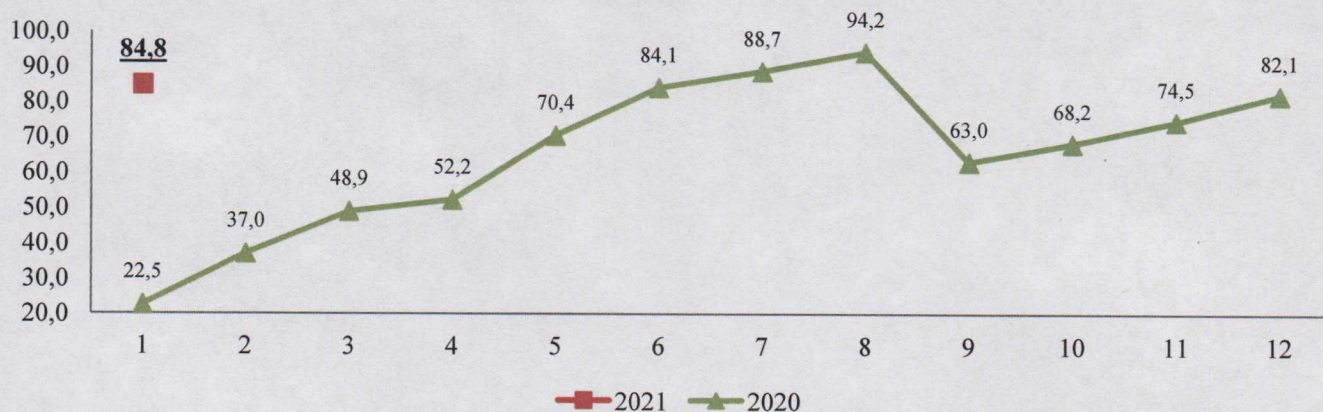
Доля убыточных организаций увеличилась по сравнению с прошлым годом во всех районах города. Наибольшее увеличение произошло в Засвияжском районе города: с 20,8% до 34,0%.

	Удельный вес убыточных организаций, %		
	Январь-ноябрь 2020	Январь-ноябрь 2019	Сальдо прибылей и убытков организаций, млн. руб.
Железнодорожный	33,3	23,8	0,1
Заволжский	40,8	37,5	3,2
Засвияжский	34,0	20,8	-1,2
Ленинский	35,5	28,2	1,1

### ❖ Строительство

В январе 2021 года крупными и средними предприятиями и организациями города выполнено работ и услуг по виду деятельности «строительство» на **212,9 млн.руб.** Индекс физического объема выполненных работ по виду деятельности «строительство» к аналогичному периоду прошлого года составил 84,8%.

Темп роста объема выполненных работ по виду деятельности  
"Строительство", % к АППГ



За анализируемый период на территории города предприятиями и организациями всех форм собственности (не относящихся к субъектам малого предпринимательства численностью работающих свыше 15 человек) **введено жилья** общей площадью **34,0 тыс. кв. м**, что на 21,3 тыс. кв. м. больше, чем за аналогичный период прошлого года. Рост к уровню 2020 года в 2,5 раза.



По вводу в действие жилых домов не достигли значения аналогичного периода прошлого года Заволжский и Засвияжский районы города, последним - введено 3,9 тыс.кв.м., меньше аналогичного периода 2020 года. Самый высокий показатель ввода жилья в Ленинском районе - введено 23,6 тыс. кв. м., что больше чем за аналогичный период прошлого года в 6,3 раза.

	Ввод в действие жилых домов, тыс. кв. м. / %	
	Январь 2021	Январь 2020
Железнодорожный	2 621 / 140,9	1 860 / 100,5
Заволжский	3 801 / 99,2	3 833 / 16,7
Засвияжский	3 960 / 91,7	4 320 / 152,7
Ленинский	23 651 / в 6,3 р.	3 734 / 185,3

Населением за счёт собственных и заёмных средств за январь 2021 года построено 399 единицы жилья общей площадью 13,6 тыс. кв. м. или 102,9% к уровню прошлого года.

## ❖ Транспорт

**Перевозка пассажиров автобусами (включая маршрутные таксомоторы) за январь 2021 года составила 3,4 млн. человек или 89,1% к январю 2020 года.**

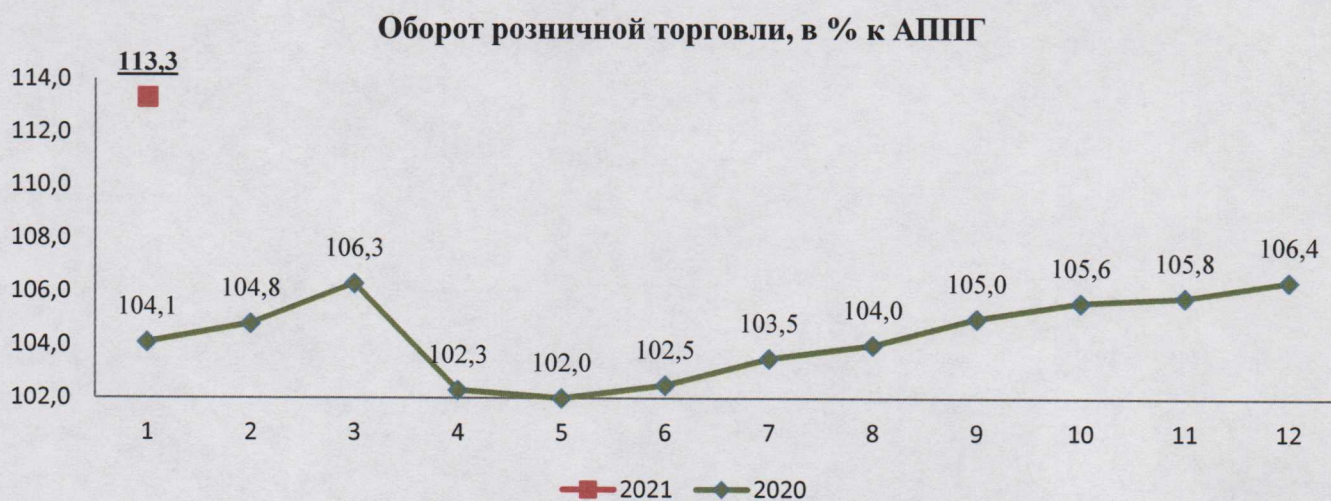


Также произошло снижение **пассажиروборота автобусов**, который составил **39,1 млн. пасс-км**, или **83,3%** к уровню января прошлого года.



### ❖ Потребительский рынок

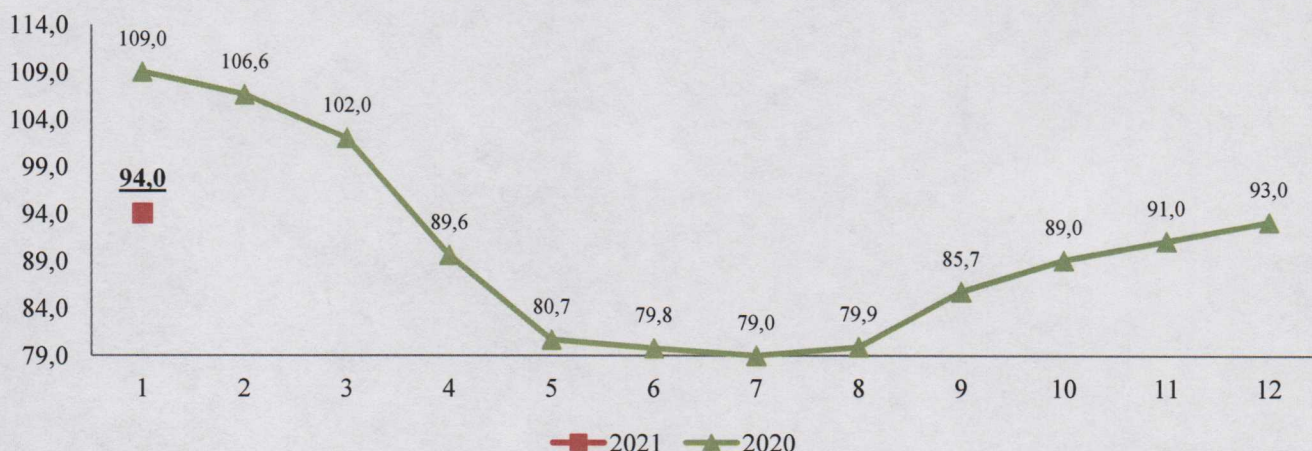
За январь 2021 года **оборот розничной торговли** составил **6,3 млрд. руб.**, темп роста к уровню 2020 года на **113,3%**.



За январь 2021 года крупными и средними предприятиями **общественного питания** по городу реализовано продукции на сумму **217,5 млн. руб.** и темп роста составил **94,0%**.

Снижение показателя обусловлено рядом ограничений для предприятий общественного питания в период пандемии коронавируса.

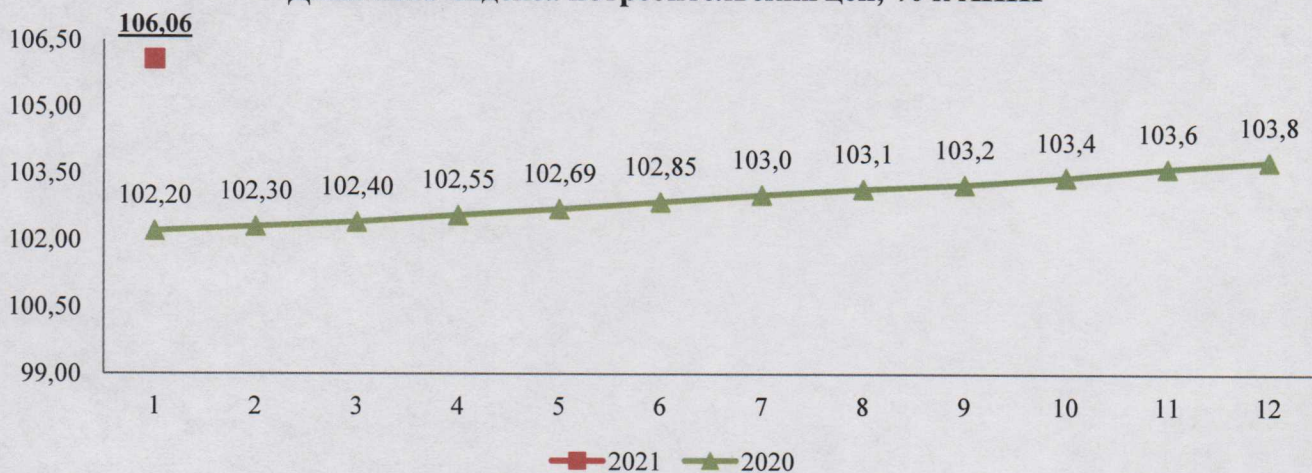
### Оборот общественного питания, % к АППГ



### ❖ Цены

Индекс потребительских цен (по Ульяновской области) в январе 2021 года составил **106,06%**, что ниже уровня аналогичного периода прошлого года на **3,86** процентных пункта.

### Динамика индекса потребительских цен, % к АППГ

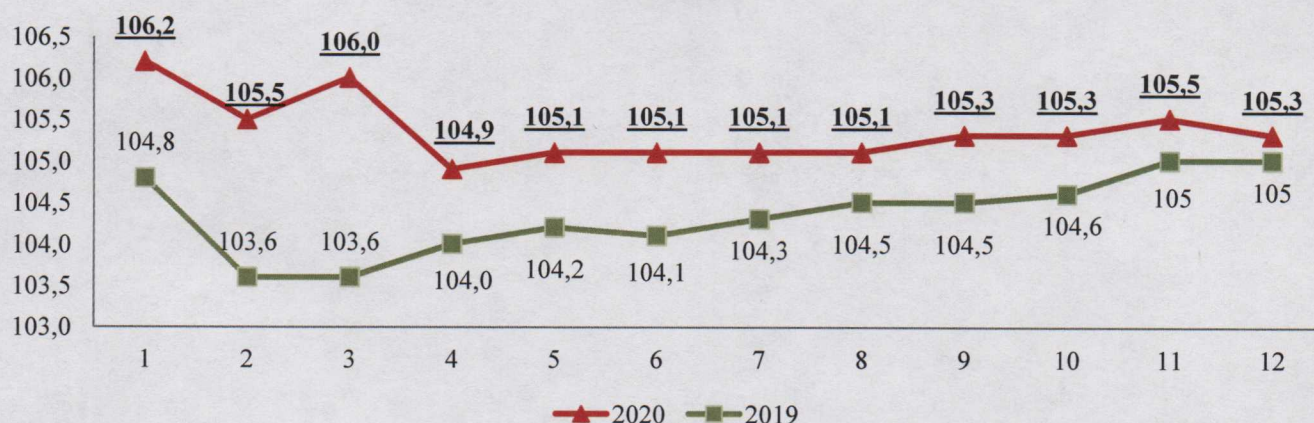


Наибольший индекс потребительских цен за январь 2021 года сложился на продовольственные товары – **108,32%**, непродовольственные товары – **105,73%**, самый низкий индекс потребительских цен сложился на услуги – **103,14%**.

### ❖ Уровень жизни

Среднемесячная начисленная заработная плата работников крупных и средних предприятий города в январе-декабре 2020 года (показатель предоставляется на месяц позже) составила **38 648,7 руб.**, что на **5,3 %** выше аналогичного периода прошлого года.

Темп роста среднемесячной начисленной заработной платы за периоды,  
% к АППГ



Наиболее высокий темп роста номинальной начисленной заработной платы в январе-декабре 2020 года наблюдается в Засвияжском районе 105,8%, самый низкий в Железнодорожном районе – 104,7%. В абсолютном выражении наибольший уровень заработной платы в Заволжском районе – 39 791,5 руб., в Железнодорожном районе отмечен самый низкий уровень заработной платы – 34 126,8 руб.

	Январь-декабрь 2020 г.		Январь-декабрь 2019 г.	
	Рублей	В % к АППГ	Рублей	В % к АППГ
Железнодорожный	34 126,8	104,7	32 770,9	106,0
Заволжский	39 791,5	104,9	37 755,5	105,0
Засвияжский	39 347,7	105,8	36 934,9	104,2
Ленинский	39 206,1	105,5	36 679,2	105,6

**Просроченная задолженность по заработной плате** по кругу наблюдаемых видов экономической деятельности по данным Ульяновскстат на 01.02.2021 составляет 21 тыс.руб. перед 7 работниками У-ПОО «Ульяновская АШ ДОСААФ России».

**Уровень официальной зарегистрированной безработицы** высокий ввиду сложной экономической ситуации в городе. По состоянию на 26.02.2021 составил 3,10%, на учете стоит 10 370 безработных. По отношению к предыдущему году во всех районах города уровень безработицы увеличился. Самый высокий уровень безработицы наблюдается в Засвияжском районе – 3,80%.

	Уровень безработицы, %	Количество безработных, чел.	Уровень безработицы, %	Количество безработных, чел.
	26.02.2021		28.02.2020	
	Железнодорожный	2,06	890	0,40
Заволжский	3,32	3 912	0,51	587
Засвияжский	3,80	4 343	0,49	576
Ленинский	2,07	1 225	0,41	252





Потребность в работниках по состоянию на конец января 2021 года составила 9 261 человек. Нагрузка не занятого трудовой деятельностью населения составила 144,7 человека на 100 заявленных вакансий.

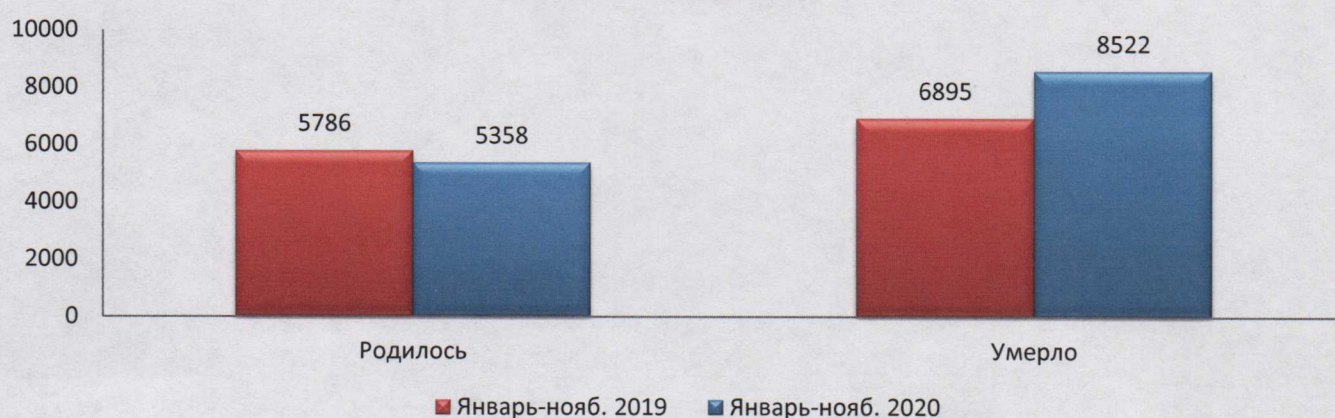
Несмотря на сложную ситуацию на рынке труда города, с ноября 2020 года численность безработных начала снижаться во всех районах города.

### ❖ Демография

По данным Ульяновскстат за январь-ноябрь 2020 года (показатель предоставляется на 2 месяца позже) в городе родилось **5 358 человек**. В анализируемом периоде отмечено уменьшение рождаемости к аналогичному периоду прошлого года - **на 428 человек**.

Число умерших в городе увеличилось по сравнению с сопоставимым периодом прошлого года на **1 627 человек** и составило **8 522 человека**.

### Демография



Наибольшее число родившихся по данным органа статистики в расчете на 1000 человек городского населения отмечено в Ленинском районе – 10,29 промилле (1 039 человек), в Железнодорожном – 9,08 промилле (626 человек), в Засвияжском районе – 8,84 промилле (1 789 человек), в Заволжском – 8,67 промилле (1 763 человек).

Самая высокая смертность в расчете на 1000 человек городского населения в Железнодорожном районе показатель составляет – 16,26 промилле (1 121 человек). В Засвияжском районе города – 15,25 промилле (3 086 человек), в Ленинском районе – 14,42 промилле (1 456 человек), в Заволжском – 12,70 промилле (2 581 человек).

В январе-ноябре 2020 года во всех районах города наблюдается естественная убыль населения, общий показатель убыли в городе Ульяновске составил (-) 3 164 человека (-) 5,4 промилле.

Самая высокая убыль городского населения в Железнодорожном (-) 7,18 промилле и Засвияжском (-) 6,41 промилле районах.

	Родившиеся		Умершие		Естественный прирост (убыль) населения	
	Человек <sup>1</sup>	На 1000 населения	Человек	На 1000 населения	Человек	На 1000 населения
Ульяновск	5358	9,0	8522	14,4	-3164	-5,4
Железнодорожный	626	9,08	1121	16,26	-495	-7,18
Заволжский	1763	8,67	2581	12,70	-818	-4,02
Засвияжский	1789	8,84	3086	15,25	-1297	-6,41
Ленинский	1039	10,29	1456	14,42	-417	-4,13

### ❖ Преступность

За январь 2021 года на территории города зарегистрировано 537 преступлений, в расчете на 1 тыс. населения – 0,8 ед. По сравнению с аналогичным периодом прошлого года отмечено уменьшение количества преступлений на 10,6%.

Наименьшее количество преступлений в расчёте на 1 тыс. жителей отмечено в Засвияжском районе – 0,94 ед. (214 преступлений), далее:

<sup>1</sup> Показатели демографии по районам рассчитываются исходя из городского населения, по г. Ульяновску - городского и сельского населения

- Заволжский район – 0,63 ед. (141 преступление);
- Железнодорожный район – 1,02 ед. (86 преступлений);
- Ленинский район – 0,82 ед. (96 преступлений).

### ❖ Новые рабочие места и неформальная занятость

#### **Количество созданных новых рабочих мест**

За февраль 2021 года в городе создано 2 364 НРМ при плане 1 695, выполнение плана составляет 139,5%.

По итогам февраля 2021 года всем районам города удалось выполнить план:

- Ленинский район – 654 (148,6%);
- Засвияжский район – 527 (115,8%);
- Железнодорожный – 319 (132,9%);
- Заволжский район – 864 (154,3%).

#### **Снижение неформальной занятости**

За январь-февраль 2021 года выявлено 2 020 неформально занятых граждан (план – 620), в том числе самозанятые – 1324. Процент выполнения плана составляет 325,8%. План на январь-февраль выполнен всеми районами города:

- Железнодорожный - 95 (105,6 %);
- Ленинский район – 183 (152,5 %);
- Засвияжский район – 209 (101,9 %);
- Заволжский район – 209 (101,9 %).

Исполняющий обязанности начальника  
управления по стратегическому планированию,  
реализации национальных проектов и цифровой  
трансформации администрации города  
Ульяновска



Ю.С.Санникова