

Итоги социально-экономического развития муниципального образования «город Ульяновск» за январь-сентябрь 2020 года

Основными показателями развития муниципального образования «город Ульяновск» являются показатели работы крупных и средних предприятий города.

❖ Производство

Оборот организаций по всем видам экономической деятельности за январь-сентябрь 2020 года составил **263,8 млрд. рублей** или **97,4%** к уровню аналогичного периода прошлого года.

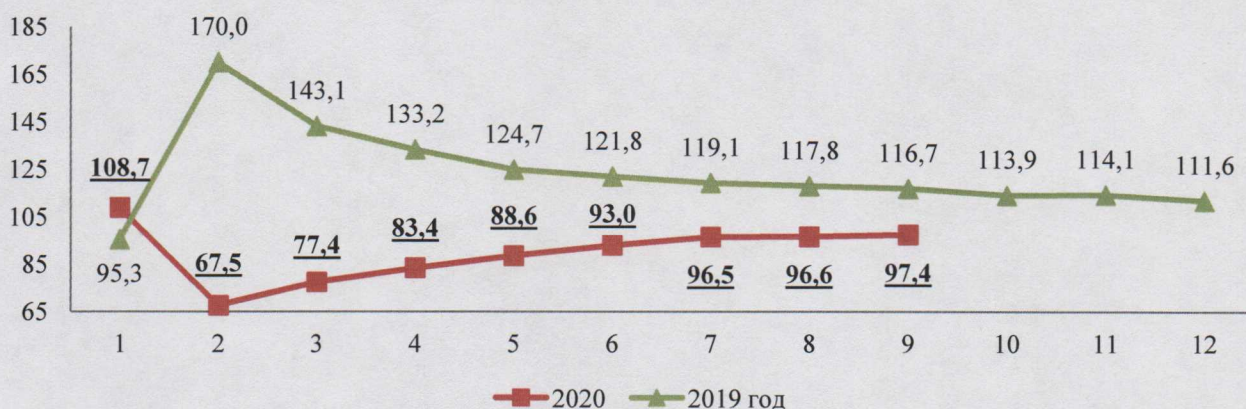
Наибольший темп роста наблюдается в отраслях:

- торговля оптовая и розничная – 138,1%;
- транспортировка и хранение – 134,6%;
- деятельность административная и сопутствующие услуги – 130,3%.

Наибольшее снижение к январю-сентябрю 2019 года показали:

- обрабатывающие производства – 72,0%;
- деятельность гостиниц и предприятий общественного питания – 85,9%;
- деятельность профессиональная, научная и техническая – 40,1%;
- деятельность в области культуры, спорта – 66,0%;
- строительство – 59,3%.

Темп роста оборота организаций по всем видам экономической деятельности, % к АППГ



Динамика более 100 % наблюдается в Заволжском и Железнодорожном районах города Ульяновска. Наибольшее снижение показателя зафиксировано в Засвияжском районе города:

	Оборот организаций, млрд. руб. / % к АППГ	
	Январь-сентябрь 2020	Январь-сентябрь 2019
Железнодорожный	55,2 / 157,2	35,4 / 108,3
Заволжский	77,6 / 109,8	70,5 / 106,6
Засвияжский	89,1 / 75,2	118,8 / 138,7
Ленинский	41,8 / 89,8	43,6 / 96,2

Отгрузка товаров собственного производства промышленными предприятиями за январь-сентябрь 2020 года составила 94,0 млрд. руб. или 71,6% к уровню прошлого года.



Рост наблюдается в обрабатывающем производстве:

- машин и оборудования, не включенных в другие группировки – в 2,7 р.;
- производство металлургическое – в 2,1 р.;
- текстильных изделий – 155,5%;
- готовых металлических изделий, кроме машин и оборудования – 113,3%;
- обработка древесины и производство изделий из дерева и пробки – 110,4%;
- резиновых и пластмассовых изделий – 118,6%.

Снижение к январю-сентябрю 2019 года зарегистрировано:

- производство компьютеров, электронных и оптических изделий – 8,6%;
- производство прочих транспортных средств и оборудования – 24,5%;
- ремонт и монтаж машин и оборудования – 50,3%;
- сбор, обработка и утилизация отходов; обработка вторичного сырья – 73,1%;
- производство автотранспортных средств, прицепов, полуприцепов – 87,3%;
- деятельность полиграфическая и копирование носителей информации – 90,1%.

По отгрузке товаров собственного производства уровень прошлого года по итогам 9 месяцев 2020 года достигнут Железнодорожным и Заволжским районами города. Наибольшее снижение наблюдается в Засвияжском районе (51,6% к прошлому году). В натуральном выражении наибольший объем отгрузки товаров собственного производства по промышленному производству наблюдается в Засвияжском районе города Ульяновска – более 39,6 млрд. руб., низкие показатели отмечены и Ленинском районе (8,5 млрд. руб.).

	Объем отгруженной продукции, млрд. руб. / % к АППГ	
	Январь-сентябрь 2020	Январь-сентябрь 2019
Железнодорожный	12,9 / 100,3	13,2 / 115,4
Заволжский	33,1 / 101,8	32,4 / 118,6
Засвияжский	39,6 / 51,6	77,3 / 170,0
Ленинский	8,5 / 90,9	9,3 / 78,7

Рост отгрузки товаров собственного производства по итогам 9 месяцев показали:

- АО «Ульяновский моторный завод» – 101,6% (2887,8 млн.р.);
- АО «КТЦ «Металлоконструкция» - 118,9% (3580,3 млн.р.);
- АО «Ульяновский патронный завод» – 150,9% (2146,3 млн.р.);
- ООО «СИМАЗ» – 132,7% (543,2 млн.р.);
- ООО «Бриджстоун Тайер Мануфэкчуринг СНГ» - 263,8% (647,7 млн.р.).

Снижение отгрузки показали организации:

- ООО «УАЗ» - 96,6% (20210,1 млн.р.);
- ООО «Немак РУС» - 71,0% (1127,7 млн.р.);
- АО «УКБП» – 84,3% (2367,1 млн.р.);
- АО «Авиастар – СП» - 25,5% (1526,1 млн.р.);
- АО «Ульяновский механический завод» - 32,6% (793,9 млн.р.);
- ФНПЦ АО «НПО «Марс» - 31,4% (889,5 млн.р.).

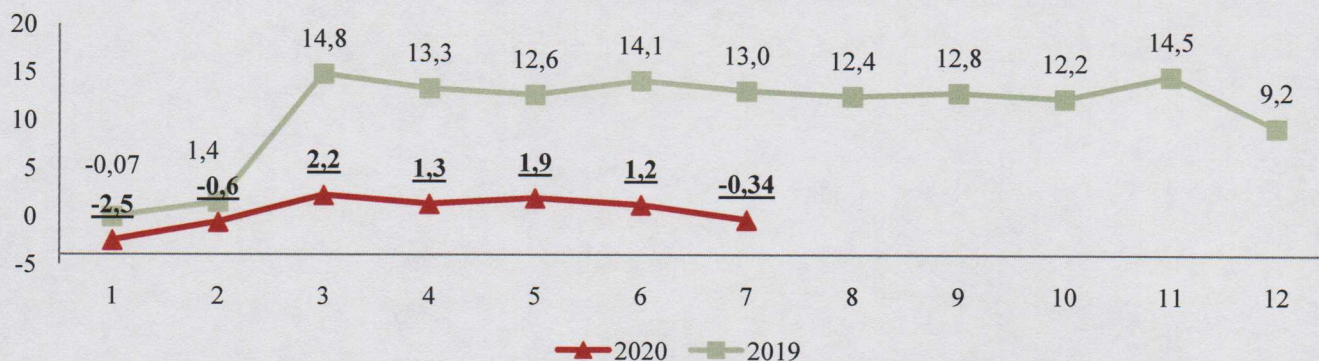
❖ Удельный вес убыточных организаций

За 7 месяцев 2020 года (показатель предоставляется на 2 месяца позже) в действующих ценах (без организаций с численностью менее 15 человек, без субъектов малого предпринимательства, банков, страховых и бюджетных организаций) сложился **отрицательный сальдированный финансовый результат деятельности** крупных и средних организаций города, который составил **335,9 млн. руб.**

В аналогичный период прошлого года наблюдался положительный сальдированный финансовый результат в сумме 13,0 млрд. рублей.

Отрицательный сальдированный финансовый результат наблюдается в Железнодорожном районе (-98,0 млн.р.) и Засвияжском районе города (- 1 760,8 млн.р.).

Сальдированный финансовый результат, млрд.руб.



Доля убыточных организаций в январе-июле 2020 года составила 39,9%.



Наибольшая доля убыточных организаций (более 50,0%) в сферах:

- добыча полезных ископаемых – 100,0%;
- водоснабжение; водоотведение, организация сбора и утилизации отходов, деятельность по ликвидации загрязнений – 50,0%;
- транспортировка и хранение – 75,0%;
- деятельность гостиниц и предприятий общественного питания – 66,7%;
- деятельность по операциям с недвижимым имуществом – 50,0%;
- деятельность профессиональная, научная и техническая – 77,8%;
- деятельность административная и сопутствующие дополнительные услуги – 60,0%;
- деятельность в области здравоохранения и социальных услуг – 50,0%.

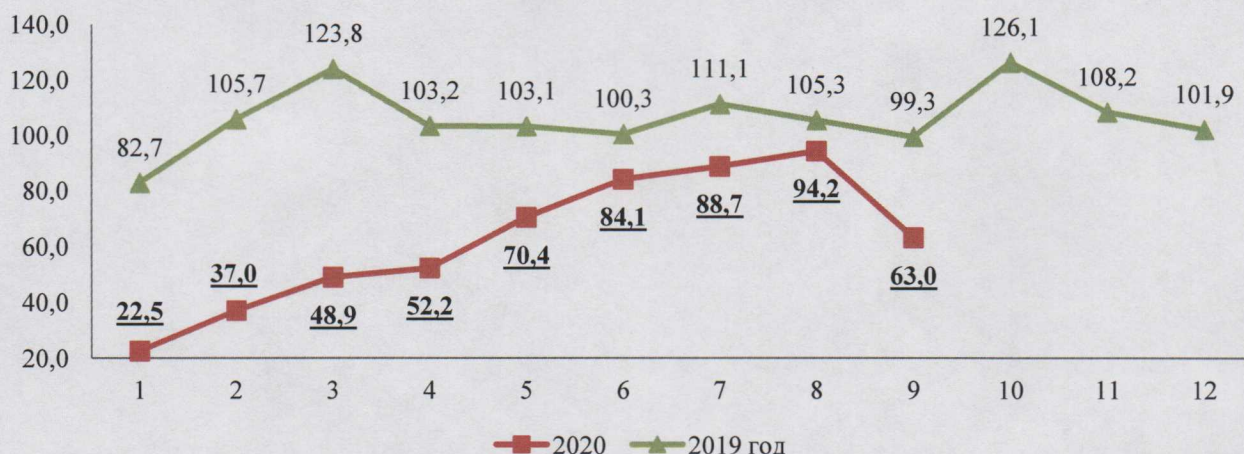
Доля убыточных организаций увеличилась по сравнению с прошлым годом во всех районах города, наибольшее увеличение произошло в Железнодорожном районе города: с 17,4 до 29,2%.

	Удельный вес убыточных организаций, %		
	Январь-июль 2020	Январь-июль 2019	Сальдо прибылей и убытков организаций, млн.руб.
Железнодорожный	29,2	17,4	-98,0
Заволжский	47,9	45,8	1 364,3
Засвияжский	42,0	32,6	- 1 760,8
Ленинский	36,8	31,4	158,6

❖ Строительство

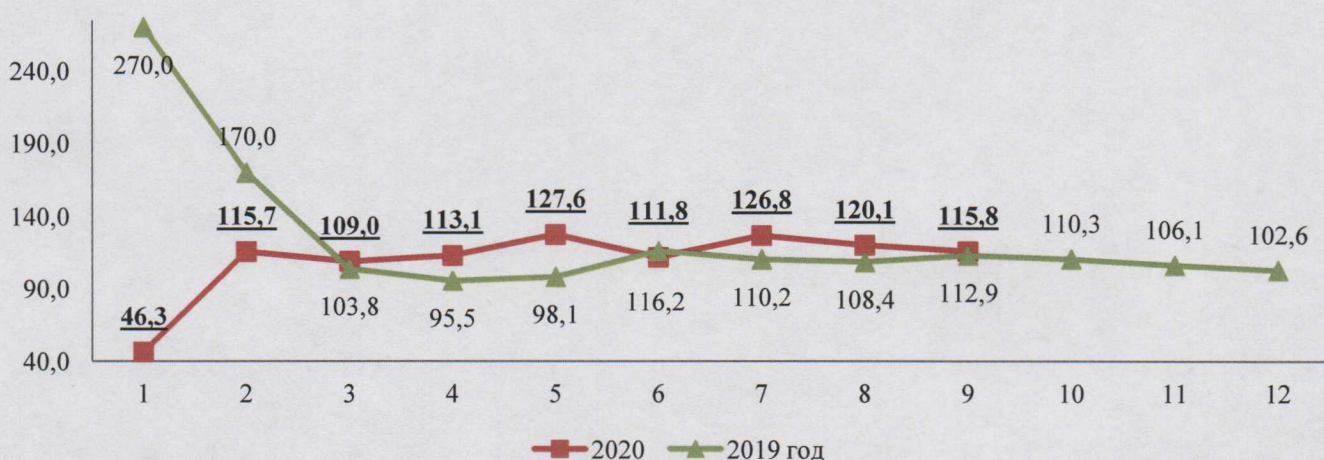
В январе-сентябре 2020 года крупными и средними предприятиями и организациями города выполнено работ и услуг по виду деятельности «строительство» на **6107,0 млн. руб.** Индекс физического объема выполненных работ по виду деятельности «строительство» к аналогичному периоду прошлого года составил 63,0%.

**Темп роста объема выполненных работ по виду деятельности
"Строительство", % к АППГ**



За анализируемый период на территории города предприятиями и организациями всех форм собственности (не относящихся к субъектам малого предпринимательства численностью работающих свыше 15 человек) **введено жилья** общей площадью **388,6 тыс. кв. м**, что на 53,2 тыс.кв.м. больше, чем за аналогичный период прошлого года. Темп роста к уровню 2019 года составил 115,8%.

Темп роста ввода жилья, % к АППГ



По вводу в действие жилых домов не достигли значения аналогичного периода прошлого года Железнодорожный и Заволжский районы города, последним - введено на 51,8 тыс.кв.м., меньше аналогичного периода 2019 года.

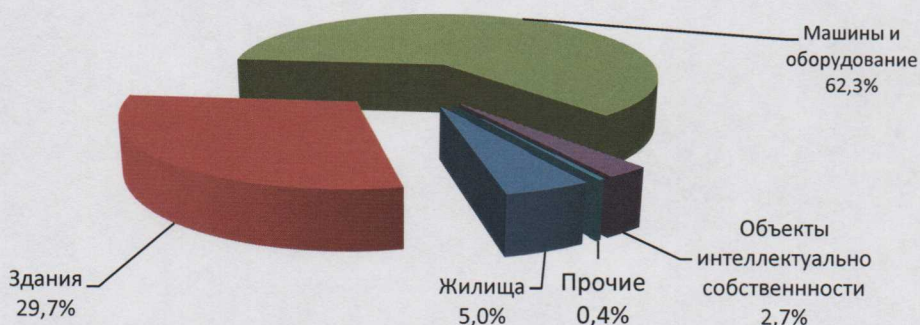
	Ввод в действие жилых домов, тыс. кв. м. / %	
	Январь-сентябрь 2020	Январь-сентябрь 2019
Железнодорожный	72,9 / 95,2	76,5 / 105,0
Заволжский	51,8 / 43,5	118,9 / 160,0
Засвияжский	119,2 / 161,5	73,8 / 100,1
Ленинский	114,5 / 218,6	66,1 / 85,4

Населением за счёт собственных и заёмных средств за 9 месяцев 2020 года построено 4 358 единиц жилья общей площадью 221,5 тыс. кв. м. или 88,2 % к уровню прошлого года.

❖ Инвестиции

По итогам первого полугодия 2020 года объем инвестиций в основной капитал (без субъектов малого предпринимательства и объема инвестиций, не наблюдаемых прямыми статистическими методами) составил **6827,8 млн.руб.**, темп роста к уровню прошлого года составил **102,5%**.

Структура инвестиций в основной капитал



В сравнении с прошлым годом снизилась доля инвестиций, приходящаяся на здания: на 36,6% до 29,7% (на 205,5 млн.р.), существенно увеличилась доля инвестиций, приходящихся на машины и оборудование: с 57,8% до 62,3% (на 726,5 млн.руб.) и на жилища: с 2,2% до 5,0% (на 207,9 млн.р.).

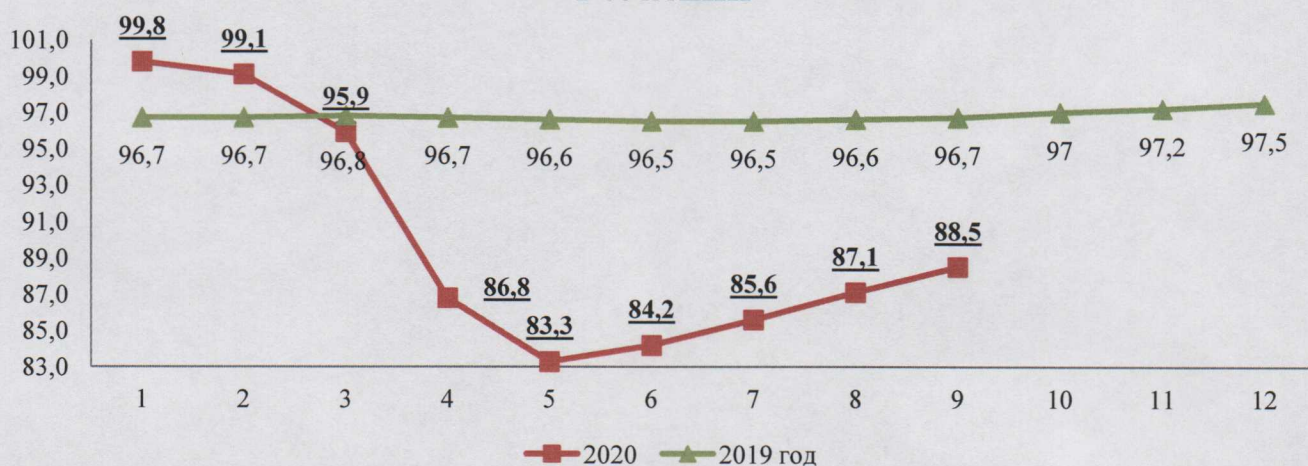
По объему инвестиций в основной капитал уровень прошлого года не удалось превзойти только Ленинскому району города (62,5%), при этом в натуральном выражении он уступает только Засвияжскому району.

	Объем инвестиций в основной капитал, млн.р. / %	
	Январь-июнь 2020	Январь-июнь 2019
Железнодорожный	881,2 / 117,1%	643,7 / 35,1%
Заволжский	1649,4 / 103,7%	1456,3 / 89,7%
Засвияжский	2596,2 / 160,0%	1481,3 / 67,6%
Ленинский	1701,0 / 62,5%	2525,4 / 67,9%

❖ Транспорт

Перевозка пассажиров автобусами (включая маршрутные таксомоторы) за январь-август 2020 года составила **31,2 млн. человек** или **88,5%** к январю-сентябрю 2019 года.

**Перевозка пассажиров автобусами (включая маршрутные таксомоторы),
в % к АППГ**



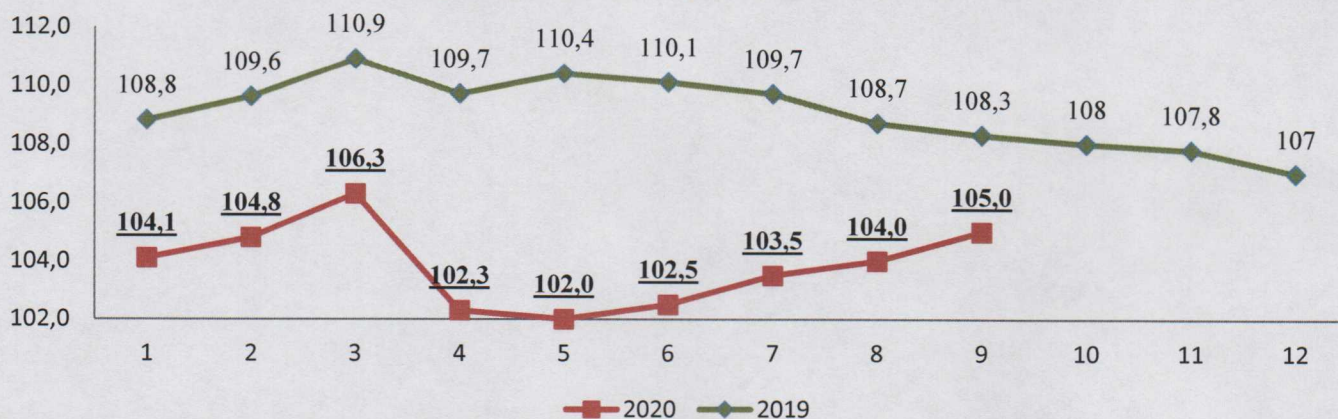
Также произошло снижение **пассажирооборота автобусов**, который составил **368,3 млн. пасс-км**, или **84,5%** к уровню января-сентября прошлого года.



❖ Потребительский рынок

В январе-сентябре 2020 года **оборот розничной торговли** составил **55,3 млрд. руб.**, темп роста к уровню 2019 года на **105,0%**.

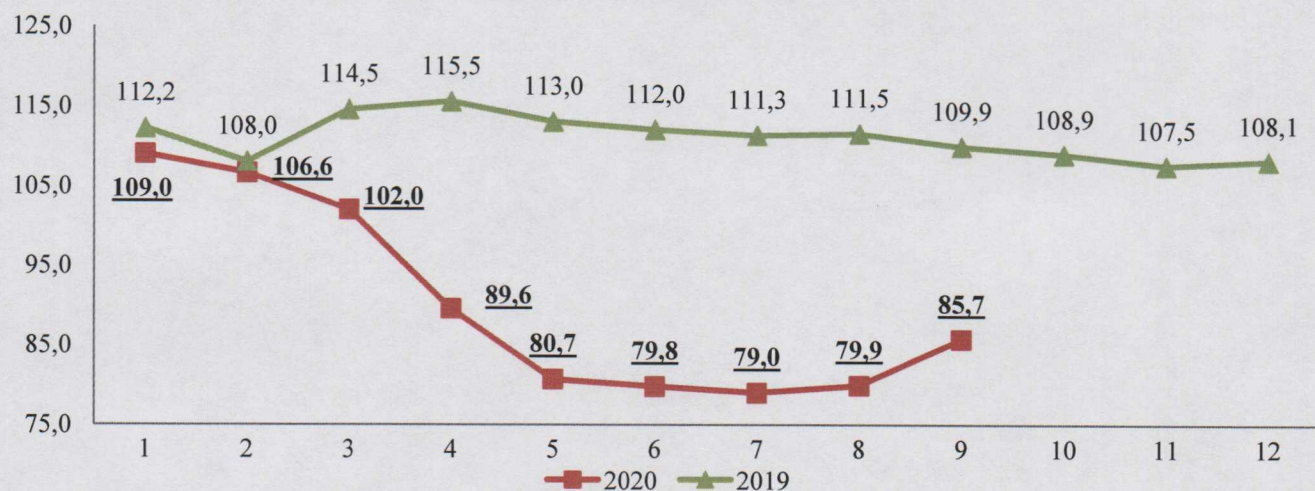
Оборот розничной торговли, в % к АППГ



За январь-сентябрь 2020 года крупными и средними предприятиями **общественного питания** по городу реализовано продукции на сумму **1 679,1 млн. руб.** и темп роста составил **85,7%**.

Снижение показателя обусловлено рядом ограничений для предприятий общественного питания в период пандемии коронавируса.

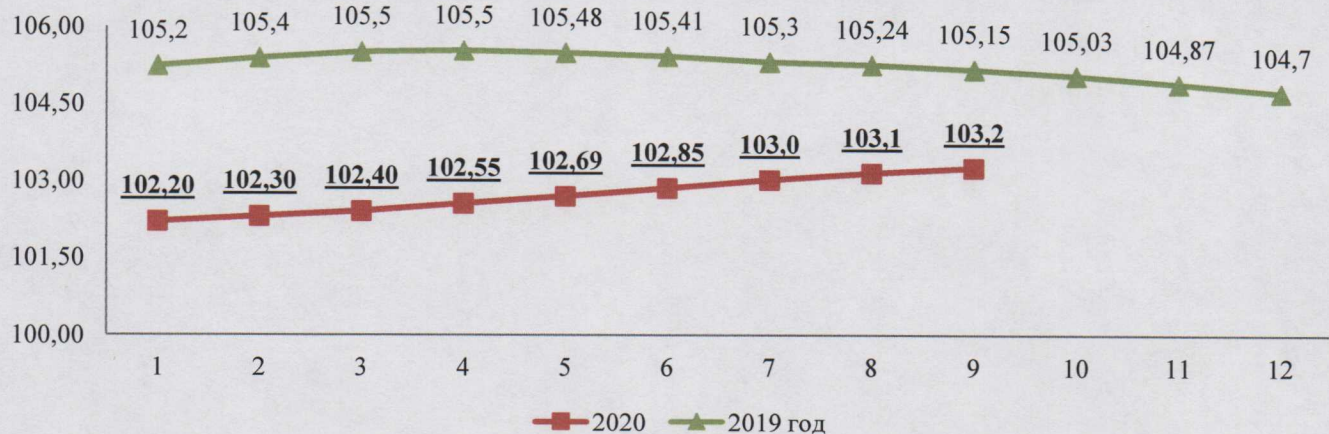
Оборот общественного питания, % к АППГ



❖ Цены

Индекс потребительских цен (по Ульяновской области) в январе-сентябре 2020 года составил **103,24%**, что ниже уровня аналогичного периода прошлого года на 1,9 процентных пункта.

Динамика индекса потребительских цен, % к АППГ

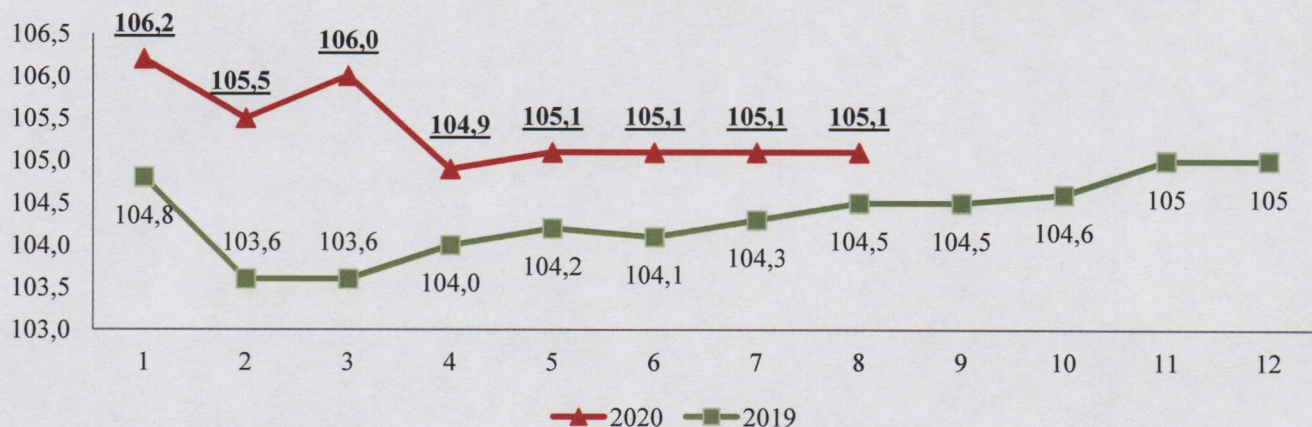


Наибольший индекс потребительских цен за январь-сентябрь 2020 года сложился на непродовольственные товары – **103,58 %**, продовольственные товары – **103,17%**, самый низкий индекс потребительских цен сложился на услуги – **102,99 %**.

❖ Уровень жизни

Среднемесячная начисленная заработная плата работников крупных и средних предприятий города в январе-августе 2020 года (показатель предоставляется на месяц позже) составила **37 335,0 руб.**, что на **5,1 %** выше аналогичного периода прошлого года.

Темп роста среднемесячной начисленной заработной платы за периоды, % к АППГ



Наиболее высокий темп роста номинальной начисленной заработной платы в январе-августе 2020 года наблюдается в Ленинском районе 105,9%, самый низкий в Железнодорожном районе – 103,4 %. В абсолютном выражении наибольший уровень заработной платы в Заволжском районе – 39 011,1 руб., в Железнодорожном районе отмечен самый низкий уровень заработной платы – 33 459,6 руб.

	Январь-август 2020 г.		Январь-август 2019 г.	
	Рублей	В % к АППГ	Рублей	В % к АППГ
Железнодорожный	33 459,6	103,4	32 364,3	106,7
Заволжский	39 011,1	104,5	37 190,7	104,3
Засвияжский	37 387,6	105,2	35 426,8	104,3
Ленинский	37 787,8	105,9	35 275,2	104,3

Увеличение заработной платы по итогам 9 месяцев отмечено в организациях:

- ООО «Немак РУС» - 103,1% (62934,0 руб.);
- АО «УКБП» - 102,3% (44772,0 руб.);
- АО «Авиастар – СП» - 107,1% (35 872 р.);
- АО «Ульяновский патронный завод» - 121,6% (34 805 р.);
- ФНПЦ АО «НПО «Марс» - 105,4% (52258,0 р.).

Снижение уровня заработной платы зафиксировано в:

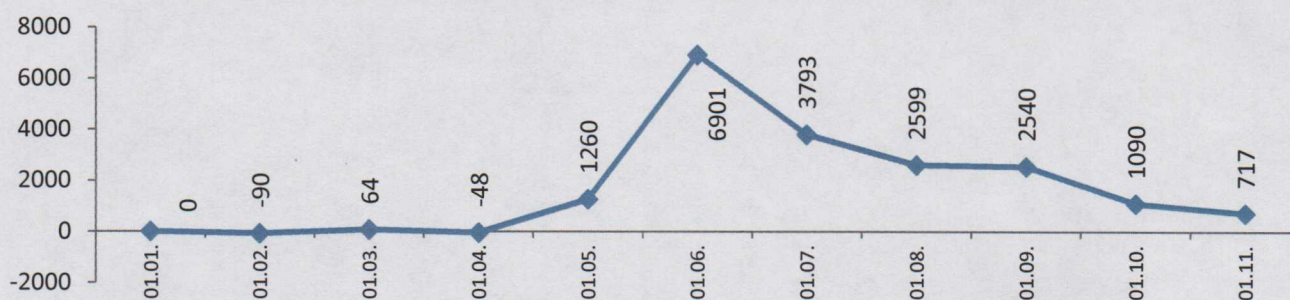
- ООО «УАЗ» - 95,3% (31914 р.);
- АО «Ульяновский моторный завод» - 99,7% (35043 млн.р.);
- АО «КТЦ «Металлоконструкция» - 97,6% (40213 р.).

Просроченная задолженность по заработной плате по кругу наблюдаемых видов экономической деятельности по данным Ульяновскстат на 01.10.2020 составляет 1 301 тыс. рублей перед 2 работниками ООО «Арсенал» (1153 тыс.руб.) и 10 работниками У-ПОО «Ульяновская АШ ДОСААФ России» (148 тыс.руб.).

Уровень официальной зарегистрированной безработицы ввиду сложной экономической ситуации в городе продолжает увеличиваться по состоянию на 31.10.2020 оставил 6,12%, на учете стоит 20458 безработных. По отношению к предыдущему месяцу во всех районах города уровень безработицы увеличился. Самый высокий уровень безработицы по-прежнему наблюдается в Заволжском районе – 6,60%.

	Уровень безработицы, %	Количество безработных, чел.
	30.09.2020	30.09.2020
Железнодорожный	5,64	2 442
Заволжский	6,60	7 765
Засвияжский	6,25	7 149
Ленинский	5,24	3 102

Ежемесячный прирост количества безработных в городе, чел.



Потребность в работниках по состоянию на конец сентября 2020 года составила 9 416 человек. Нагрузка не занятого трудовой деятельностью населения составила 225,7 человек на 100 заявленных вакансий.

❖ Демография

За январь-июль 2020 года (показатель предоставляется на 2 месяца позже) в городе родилось **3379 человек**. В анализируемом периоде отмечено уменьшение рождаемости к аналогичному периоду прошлого года - **на 302 человека**.

Число умерших в городе увеличилось по сравнению с сопоставимым периодом прошлого года на **485 человек** и составило **4 964 человек**.

Демография



Наибольшее число родившихся по данным органа статистики в расчете на 1000 человек городского населения отмечено в Ленинском районе – 10,2 промилле (658 человек), в Железнодорожном – 9,2 промилле (402 человека), в Заволжском – 8,7 промилле (1 131 человек), в Засвияжском районе – 8,5 промилле (1 096 человек).

Самая высокая смертность в расчете на 1000 человек городского населения в Железнодорожном районе показатель составляет – 14,9 промилле (652 человека). В Засвияжском районе города – 14,1 промилле (1 816 человек), в Ленинском районе – 13,6 промилле (873 человек), в Заволжском – 11,3 промилле (1458 человек).

В январе-июле 2020 года во всех районах города наблюдается естественная убыль населения, общий показатель убыли в городе Ульяновске составил (-) 1 585 человек (-) 4,2 промилле.

Самая высокая убыль городского населения в Засвияжском районах (-) 5,6 промилле и Железнодорожном (-) 5,7 промилле.

	Родившиеся		Умершие		Естественный прирост (убыль) населения	
	Человек ¹	На 1000 населения	Человек	На 1000 населения	Человек	На 1000 населения
Ульяновск	3 379	8,9	4 964	13,1	- 1 585	-4,2
Железнодорожный	402	9,2	652	14,9	-250	-5,7
Заволжский	1 131	8,7	1 458	11,3	-327	-2,5
Засвияжский	1 096	8,5	1 816	14,1	-720	-5,6
Ленинский	658	10,2	873	13,6	-215	-3,3

❖ Преступность

За январь-сентябрь 2020 года на территории города зарегистрировано 5760 преступлений, по сравнению с аналогичным периодом прошлого года отмечено снижение количества преступлений на 9,6%.

Наименьшее количество преступлений в расчёте на 1 тыс. жителей отмечено в Заволжском районе – 7,50 ед. (1672 преступления), далее:

- Засвияжский район – 8,26 ед. (1871 преступления);
- Железнодорожный район – 9,9 ед. (836 преступлений);
- Ленинский район – 11,85 ед. (1381 преступлений).

¹ Показатели демографии по районам рассчитываются исходя из городского населения, по г. Ульяновску - городского и сельского населения

❖ Новые рабочие места и неформальная занятость***Количество созданных новых рабочих мест***

По состоянию на 01.10.2020 в городе создано 11 985 НРМ при плане 11 645, выполнение плана составляет 102,9%.

По итогам 9 месяцев план не удалось выполнить только Заволжскому району города:

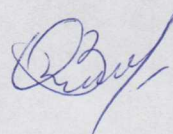
- Ленинский район – 2 684 (107,3%);
- Засвияжский район – 3 050 (111,1%);
- Железнодорожный – 1 587 (105,1%);
- Заволжский район – 4 664 (95,3%).

Снижение неформальной занятости

По итогам 9 месяцев 2020 года выявлено 2557 неформально занятых граждан (план – 3525), процент выполнения плана на 9 месяцев составляет 72,5%. План на январь – сентябрь выполнен только Железнодорожным районом:

- Железнодорожный - 515 (101,0 %);
- Ленинский район – 470 (67,6 %);
- Засвияжский район – 585 (85,5 %);
- Заволжский район – 987 (50,2 %).

Начальник управления по принятию решений, реализации национальных проектов и цифровой трансформации администрации города Ульяновска



О.В.Задериголова