

Итоги социально-экономического развития муниципального образования «город Ульяновск» за январь-июль 2020 года

Основными показателями развития муниципального образования «город Ульяновск» являются **показатели работы крупных и средних предприятий города.**

❖ Производство

Оборот организаций по всем видам экономической деятельности за январь-июль 2020 года составил 200,3 млрд. рублей или 96,5% к уровню аналогичного периода прошлого года.

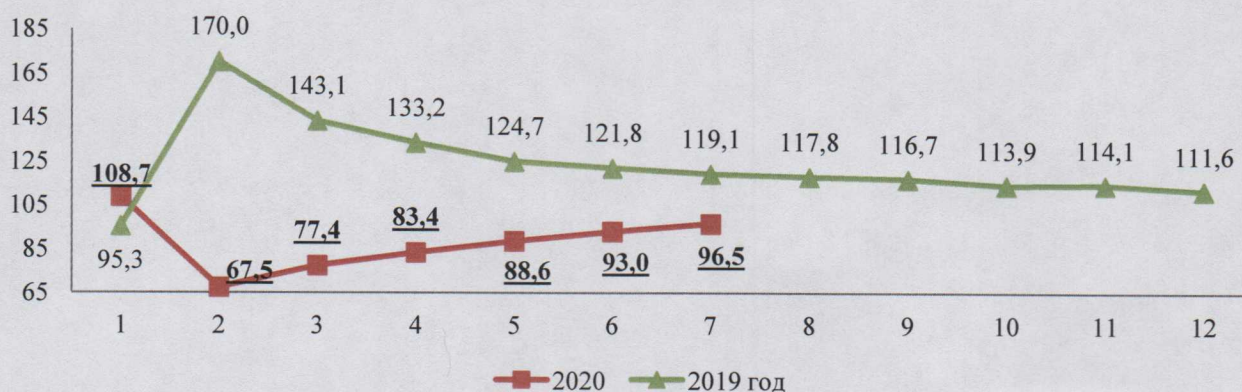
Наибольший темп роста наблюдается в отраслях:

- торговля оптовая и розничная – 137,5%
- транспортировка и хранение – 155,2%
- деятельность административная и сопутствующие услуги – 137,3%.

Наибольшее снижение к январю-июлю 2019 года показали:

- обрабатывающие производства – 67,3%
- строительство – 86,1%
- деятельность профессиональная, научная и техническая – 48,5%
- деятельности в области культуры, спорта, организации досуга и развлечений 66,5%.

Темп роста оборота организаций по всем видам экономической деятельности, % к АППГ



Динамика более 100 % наблюдается в Заволжском и Железнодорожном районах города Ульяновска. Наибольшее снижение показателя зафиксировано в Засвияжском районе города, по причине большого роста в январе-июле 2019 года:

	Оборот организаций, млрд. руб. / % к АППГ	
	Январь-июль 2020	Январь-июль 2019
Железнодорожный	43,18 / 157,3%	27,4 / 110,0
Заволжский	59,35 / 113,1%	52,4 / 101,6
Засвияжский	65,80 / 70,1%	93,9 / 149,5
Ленинский	31,97 / 94,7%	34,1 / 96,9

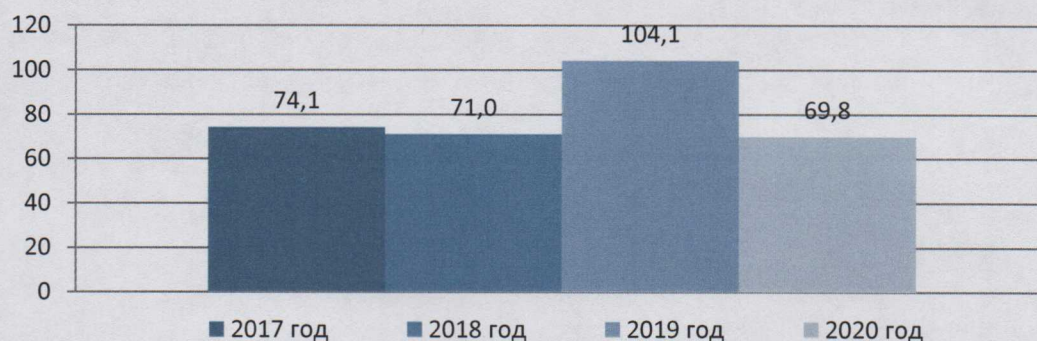
Отгрузка товаров собственного производства промышленными предприятиями за январь-июль 2020 года составила 69,76 млрд. руб. или 67,2% к

уровню прошлого года.



Уровень отгрузки товаров собственного производства за январь-июль 2020 года находится на уровне 2017-2018 годов.

Отгрузка товаров собственного производства за январь-июнь, млрд.руб.



Наибольший рост наблюдается в обрабатывающих производствах:

- машин и оборудования, не включенных в другие группировки - в 2,6 р. (8,8%)
- производство пищевых продуктов - 105,3% (удельный вес 6,3%)
- металлургическое производство - в 2 раза (удельный вес - 5,0%)
- готовых металлических изделий, кроме машин и оборудования - 119% (5,0%)
- резиновых и пластмассовых изделий - 115,5% (удельный вес - 3,3%)
- производство прочей неметаллической минеральной продукции - 108,2 % (2,2%).

Наибольшее снижение к январю-июлю 2019 года зарегистрировано:

- производство автотранспортных средств, прицепов, полуприцепов - 86,1% (39,4%)
- производство электрического оборудования - 95,3% (4,4%)
- производство компьютеров, электронных и оптических изделий - 6,6% (удельный вес - 3,7%)
- деятельность полиграфическая и копирование носителей информации - 88,7% (удельный вес - 1,2%)
- производство прочих транспортных средств и оборудования - 23,1% (1,2%).

По отгрузке товаров собственного производства уровень прошлого года по итогам 7 месяцев 2020 года достигнут только Заволжским районом города. Наибольшее снижение наблюдается в Засвияжском районе (46,0% к прошлому году). В натуральном выражении наибольший объем отгрузки товаров собственного производства по промышленному производству наблюдается в Засвияжском районе города Ульяновска – более 28,56 млрд. руб., низкие показатели отмечены в Железнодорожном (10,0 млрд. руб.) и Ленинском районах (6,66 млрд. руб.).

	Объем отгруженной продукции, млрд. руб. / % к АППГ	
	Январь-июль 2020	Январь-июль 2019
Железнодорожный	10,00 / 98,1%	10,2 / 119,1
Заволжский	24,54 / 101,1%	24,2 / 115,2
Засвияжский	28,56 / 46,0%	62,4 / 190
Ленинский	6,66 / 90,7%	7,4 / 77,2

Рост отгрузки товаров собственного производства по итогам 7 месяцев показали:

- ООО "СИМАЗ" – 119,0% (350,2 млн.р.);
- АО "Ульяновский патронный завод" – 190% (1548,0 млн.р.);
- ООО "Автодом" – 145,5% (566,9 млн.р.);
- ПАО "Т Плюс" – 114,3% (4991,7 млн.р.);
- ООО "ТК Лето" – 139,6% (12202,0 млн.р.);
- МУП "Ульяновскэлектротранс" – 155,5% (381,4 млн.р.).

Снижение отгрузки показали организации:

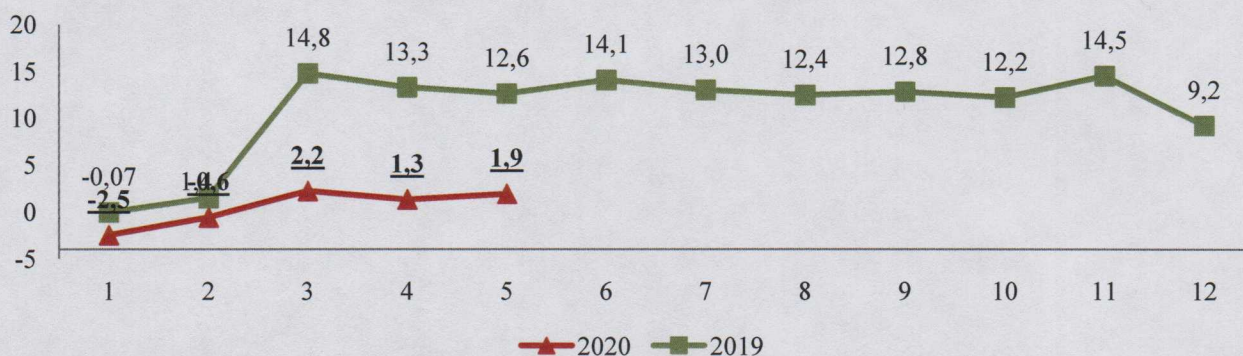
- ООО "Ульяновскцентргаз" – 91,1% (568,2 млн.р.);
- АО "ГУЛЛИВЕР" – 95,5% (99711,0 млн.р.);
- АО "Областная типография "Печатный двор" – 79,5% (34 млн.р.);
- ОА "Ульяновский Моторный завод" – 89,2% (1945,9 млн.р.);
- АО "УКБП" – 89,7% (1702,7 млн.р.);
- АО "Тепличное" – 91,8% (645 млн.р.).

❖ Удельный вес убыточных организаций

В январе-мае 2020 года (показатель предоставляется на 2 месяца позже) в действующих ценах (без организаций с численностью менее 15 человек, без субъектов малого предпринимательства, банков, страховых и бюджетных организаций) сложился **положительный сальдированный финансовый результат деятельности** крупных и средних организаций города, который составил **1,9 млрд. руб.** При этом отрицательный сальдированный финансовый результат наблюдается в Железнодорожном районе города (-139,4 млн.р.).

В аналогичный период прошлого года наблюдался также положительный сальдированный финансовый результат в сумме 12,6 млрд. рублей.

Сальдированный финансовый результат, млрд.руб.



Доля убыточных организаций в январе-мае 2020 года составила **39,6%**.

Удельный вес убыточных организаций, %



Увеличение доли убыточных организаций за 1 месяц произошло в сферах:

- добыча полезных ископаемых: с 50% до 100%
- обрабатывающих производствах: с 37,9% до 39,0%
- транспортировка и хранение: с 62,5% до 75%
- образование: с 12,5% до 18,8%
- здравоохранение и социальные услуги: с 50% до 75%.

Снижение убыточных организаций произошло в отрасли «деятельность по операциям с недвижимым имуществом»: с 58,3% до 41,7%.

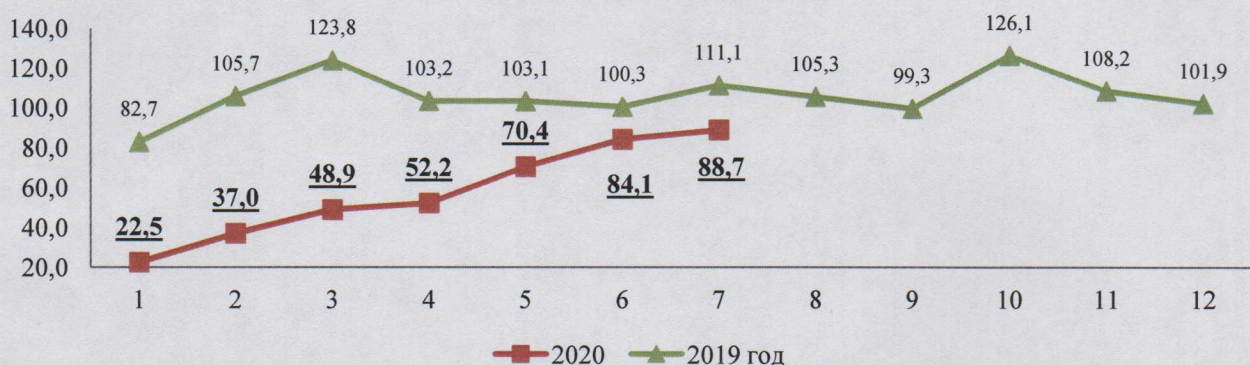
Доля убыточных организаций увеличилась по сравнению с прошлым годом во всех районах города, наибольшее увеличение произошло в Железнодорожном районе города: с 17,4 до 33,3%.

	Удельный вес убыточных организаций, %		
	Январь-май 2020	Январь-май 2019	Сальдо прибылей и убытков организаций, млн.руб.
Железнодорожный	33,3	17,4	-139,4
Заволжский	50,0	39,6	1818,7
Засвияжский	40,0	29,8	180,4
Ленинский	34,7	30,9	49,9

❖ Строительство

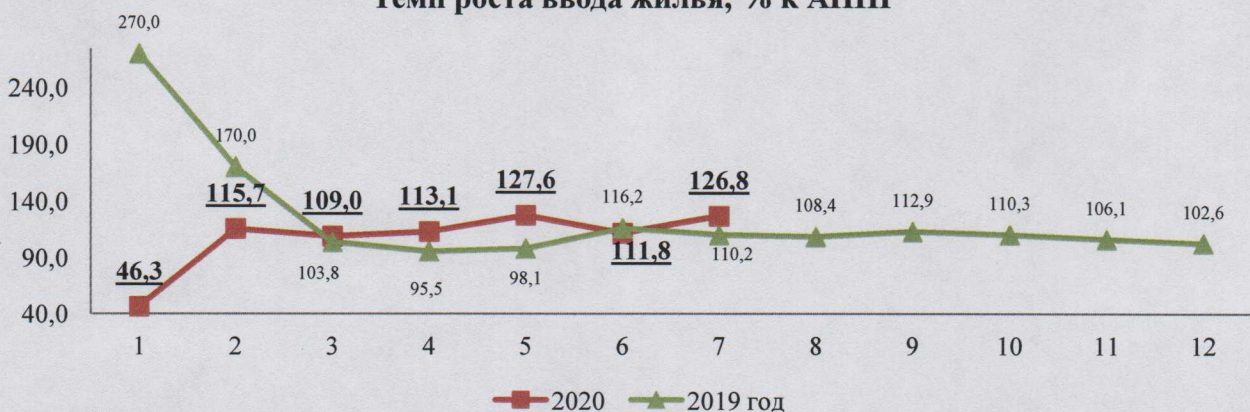
В январе-июле 2020 года крупными и средними предприятиями и организациями города выполнено работ и услуг по виду деятельности «строительство» на **4,0 млрд. руб.** Индекс физического объема выполненных работ по виду деятельности «строительство» к периоду прошлого года составил **88,7%**.

Темп роста объема выполненных работ по виду деятельности "Строительство", % к АППГ



За анализируемый период на территории города предприятиями и организациями всех форм собственности (не относящихся к субъектам малого предпринимательства численностью работающих свыше 15 человек) **введено жилья** общей площадью **262,2 тыс. кв. м**, что на 55,5 тыс.кв.м. больше, чем за аналогичный период прошлого года. Темп роста к уровню 2019 года составил **126,8%**.

Темп роста ввода жилья, % к АППГ



По вводу в действие жилых домов не достигли значения аналогичного периода прошлого года Железнодорожный и Заволжский районы города, последним - введено на 41,2 тыс.кв.м. меньше аналогичного периода 2019 года.

	Ввод в действие жилых домов, тыс. кв. м. / %	
	Январь-июль 2020	Январь-июль 2019
Железнодорожный	50,8/92,9%	54,7 / 118,0
Заволжский	33,8/45,0%	75,0 / 135,1
Засвияжский	96,1/ в 2,2 р.	43,6 / 135,0
Ленинский	81,5/ в 2,4 р.	33,4 / 62,6

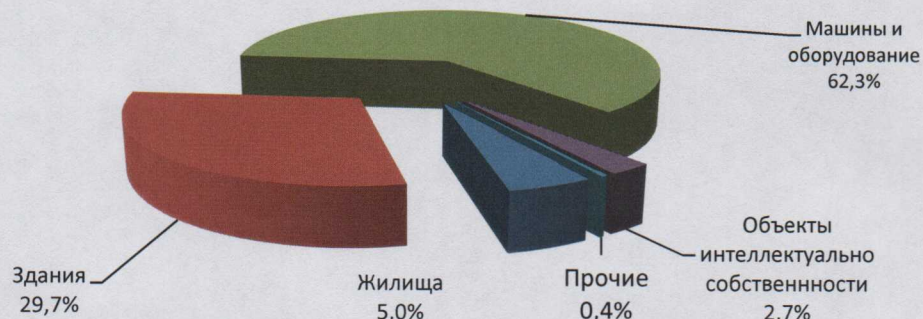
Населением за счёт собственных и заёмных средств в январе-июле 2020 года построено 3119 единиц жилья общей площадью 135,3 тыс. кв. м. или 99,1 % к уровню прошлого года.

За счет роста ввода жилья строительными организациями города, доля жилья, вводимого населением, снизилась с 65,9% до 51,6%.

❖ Инвестиции

По итогам 2 квартала 2020 год объем инвестиций в основной капитал (без субъектов малого предпринимательства и объема инвестиций, не наблюдаемых прямыми статистическими методами) составил **6827,8 млн.руб.**, темп роста к уровню прошлого года составил **102,5%**.

Структура инвестиций в основной капитал



В сравнении с прошлым годом снизилась доля инвестиций, приходящаяся на здания: на 36,6% до 29,7% (на 205,5 млн.р.), существенно увеличилась доля инвестиций, приходящихся на машины и оборудование: с 57,8% до 62,3% (на 726,5 млн.руб.) и на жилища: с 2,2% до 5,0% (на 207,9 млн.р.).

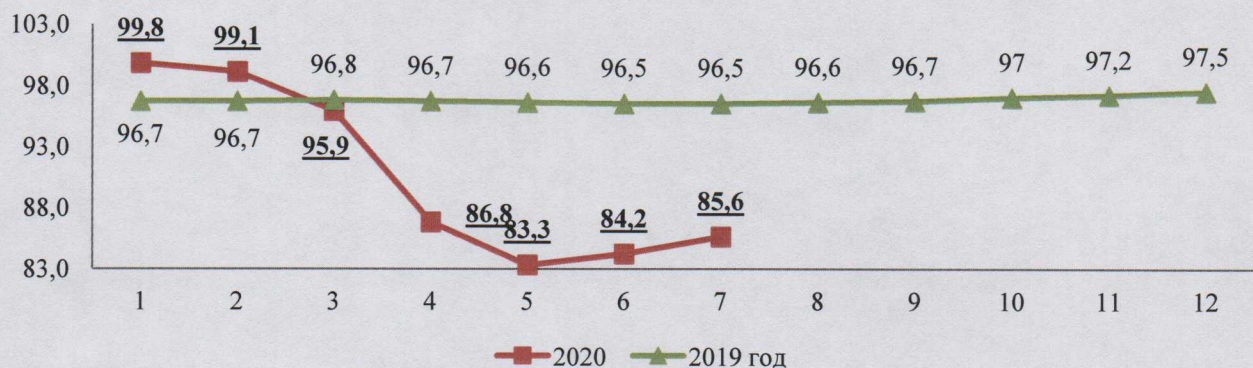
По объему инвестиций в основной капитал уровень прошлого года не удалось превзойти только Ленинскому району города (62,5%), при этом в натуральном выражении он уступает только Засвияжскому району.

	Объем инвестиций в основной капитал, млн.р. / %	
	Январь-июнь 2020	Январь-июнь 2019
Железнодорожный	881,2 / 117,1%	643,7 / 35,1%
Заволжский	1649,4 / 103,7%	1456,3 / 89,7%
Засвияжский	2596,2 / 160,0%	1481,3 / 67,6%
Ленинский	1701,0 / 62,5%	2525,4 / 67,9%

❖ Транспорт

Перевозка пассажиров автобусами (включая маршрутные таксомоторы) за январь-июль 2020 года составила **23,4 млн. человек** или **85,6%** к январю-июлю 2019 года).

Перевозка пассажиров автобусами (включая маршрутные таксомоторы), в % к АППГ



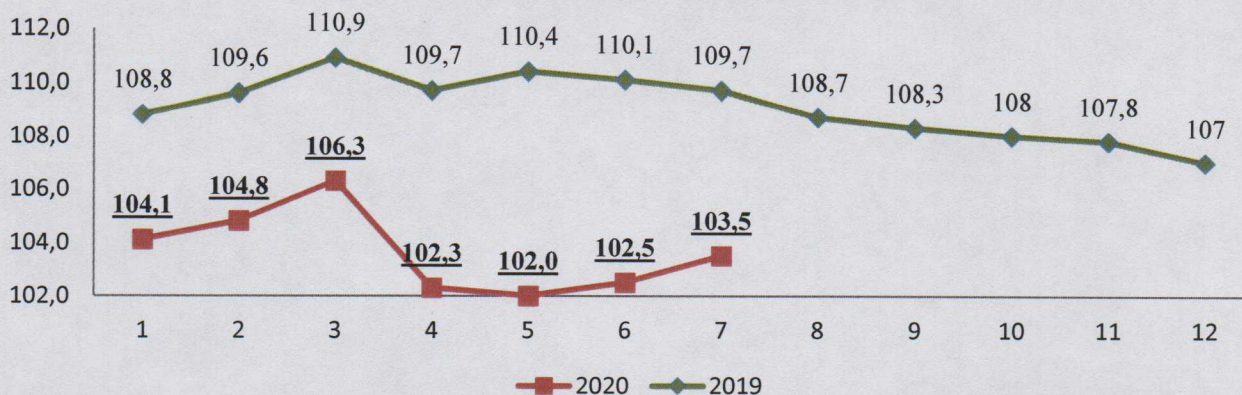
Также произошло снижение **пассажинооборота автобусов**, который составил **276,2 млн. пасс-км**, или **81,8%** к уровню января-июля прошлого года.



❖ Потребительский рынок

В январе-июле 2020 года **оборот розничной торговли** составил **42,1 млрд. руб.**, превысил уровень 2019 года на 3,5%.

Оборот розничной торговли, в % к АППГ



За январь-июль 2020 года крупными и средними предприятиями **общественного питания** по городу реализовано продукции на сумму **1 214,7 млн. руб.** и темп роста составил **79,0%**. За июль 2020 года оборот общественного питания составил **155,1 млн. руб.**, что составляет **74,8%** к июлю 2019 года.

Снижение показателя обусловлено рядом ограничений для предприятий общественного питания в период пандемии коронавируса.



❖ Цены

Индекс потребительских цен (по Ульяновской области) в январе-июле 2020 года составил **103,0%**, что ниже уровня аналогичного периода прошлого года на **2,3** процентных пункта.



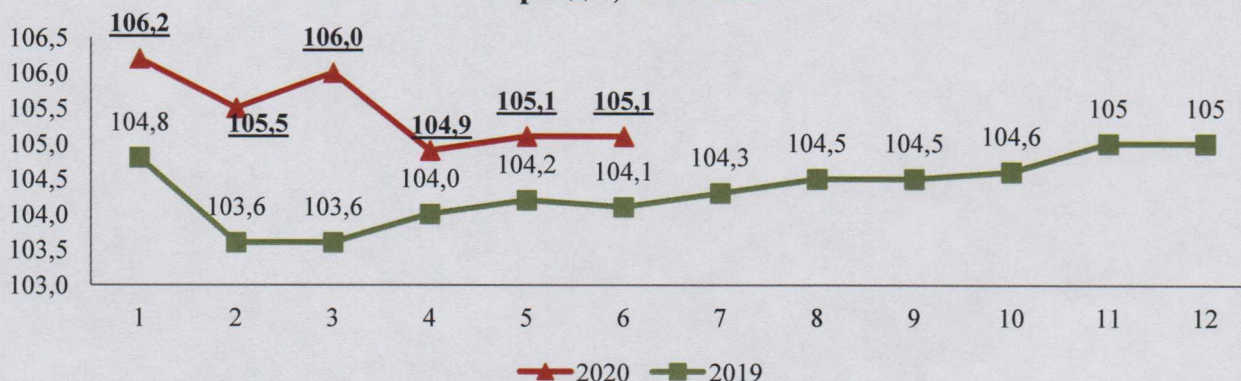
Наибольший индекс потребительских цен за январь-июль 2020 года сложился на услуги – **103,15 %**, непродовольственные товары – **103,34 %**, самый низкий индекс потребительских цен сложился на продовольственные товары **102,7%**.

❖ Уровень жизни

Среднемесячная начисленная заработная плата работников крупных и средних предприятий города **в январе-июне 2020 года** (показатель предоставляется

на месяц позже) составила **37 279,0 руб.**, что на **5,1 %** выше аналогичного периода прошлого года.

Темп роста среднемесячной начисленной заработной платы за периоды, % к АППГ



В январе-июне 2020 года в Засвияжском районе наблюдается наиболее высокий темп роста номинальной начисленной заработной платы 106,1%, самый низкий в Железнодорожном районе – 103,2 %. В абсолютном выражении наибольший уровень заработной платы наблюдается в Заволжском районе – 38 984,4 руб., в Железнодорожном районе по-прежнему отмечен самый низкий уровень заработной платы – 33 377,9 руб.

	Январь-июнь 2020 г.		Январь-июнь 2019 г.	
	Рублей	В % к АППГ	Рублей	В % к АППГ
Железнодорожный	33 377,9	103,2	32 247,8	106,4
Заволжский	38 984,4	103,9	37 361,8	104,5
Засвияжский	37 239,3	106,1	35 398,3	103,6
Ленинский	37 789,5	105,8	35 212,8	103,9

Увеличение заработной платы по итогам 7 месяцев отмечено в организациях:

- АО "Ульяновский патронный завод" – 118,5% (33749,0 р.);
- АО "УКБП" – 102,1% (43927 р.);
- УМУП "Городской теплосервис" – 102,4% (35540,0 р.);
- ОАО "Молочный завод" – 107,3% (31588 р.);
- МУП "Ульяновская городская электросеть" – 103,3% (40240,0 р.).

Снижение уровня заработной платы в сравнении с прошлым годом зафиксировано:

- ООО "СИМАЗ" – 90,2% (30877,5 р.);
- ОА "Ульяновский Моторный завод" – 96,7% (34708,0 р.);
- ООО "Кондитерская фабрика "Волжанка" – 94,1% (25 646 р.);
- ПАО "Т Плюс" – 95,5% (43 483 р.);
- ООО "Авиакомпания Волга-Днепр" – 91,3% (108367,0 р.).

Просроченная задолженность по заработной плате по кругу наблюдаемых видов экономической деятельности по данным Ульяновскстат на 01.08.2020

составляет 1 558 тыс. рублей перед 2 работниками ООО «Арсенал» и 9 работниками У-ПОО «Ульяновская АШ ДОСААФ России».

Уровень официальной зарегистрированной безработицы ввиду сложной экономической ситуации в городе по состоянию на 28.08.2020 в целом по городу увеличился в сравнении с прошлым периодом в 12,0 раз и составил 5,45%. По отношению к предыдущему месяцу во всех районах города уровень безработицы увеличился. Самый высокий уровень безработицы по-прежнему наблюдается в Заволжском районе – 5,78%.

	Уровень официальной зарегистрированной безработицы, %	
	28.08.2020	28.08.2019
Железнодорожный	5,53	0,35
Заволжский	5,78	0,50
Засвияжский	5,48	0,48
Ленинский	4,67	0,36

По данным филиала ОГКУ «Кадровый центр Ульяновской области» по городу Ульяновску на 28 августа 2020 года стоит на регистрационном учете 18224 безработных граждан. В аналогичном периоде 2019 года на учёте в качестве безработных стояло 1521 человек. При этом большинство вакансий находятся в режиме ожидания – вакансии есть, но набор сотрудников на нее не осуществляется.

Рост количества безработных в городе, чел.



При этом большая часть безработных, стоящих на учете в службе занятости не нуждаются в работе и зарегистрировались с целью получения пособия.

Потребность в работниках по состоянию на конец июля 2020 года составила 9714 человек. Нагрузка не занятого трудовой деятельностью населения составила 181,5 человек на 100 заявленных вакансий.

Управлением имущественных отношений, экономики и развития конкуренции администрации города Ульяновска совместно с администрациями районов города ведется активная работа по снижению уровня безработицы в городе.

❖ Демография

За январь-май 2020 года (показатель предоставляется на 2 месяца позже) в городе родилось **2356 человека**. В анализируемом периоде отмечено уменьшение рождаемости к аналогичному периоду прошлого года - **на 150 человек**.

Число умерших в городе увеличилось по сравнению с сопоставимым периодом прошлого года на **60 человек** и составило **3365 человек**.



Наибольшее число родившихся по данным органа статистики в расчете на 1000 человек городского населения отмечено в Ленинском районе – 10,0 промилле (460 человек), в Железнодорожном – 9,2 промилле (287 человек), в Заволжском – 8,4 промилле (776 человек), аналогичный показатель в Засвияжском районе – 8,4 промилле (772 человек).

Самая высокая смертность в расчете на 1000 человек городского населения в Железнодорожном районе показатель составляет – 14,1 промилле (441 человек). В Засвияжском районе города – 13,3 промилле (1227 человек), в Ленинском районе – 13,1 промилле (600 человек), в Заволжском – 10,7 промилле (992 человек).

В январе-мае 2020 года во всех районах города наблюдается естественная убыль городского населения, общий показатель убыли в городе Ульяновске составил (-) 1009 человек (-) 3,8 промилле. Самая высокая убыль городского населения в Железнодорожном и Засвияжском районах (-) 4,9 промилле.

	Родившиеся		Умершие		Естественный прирост (убыль) населения	
	Человек ¹	На 1000 населения	Человек	На 1000 населения	Человек	На 1000 населения
Ульяновск	2356	8,7	3365	12,5	-1009	-3,8
Железнодорожный	287	9,20	441	14,1	-154	-4,9
Заволжский	776	8,4	992	10,7	-216	-2,3
Засвияжский	772	8,4	1227	13,3	-455	-4,9
Ленинский	460	10,0	600	13,1	-140	-3,1

❖ Преступность

За январь-июль 2020 года на территории города зарегистрировано 4530 преступлений, что на 10,0% больше аналогичного периода прошлого года (4120).

Наименьшее количество преступлений в расчёте на 1 тыс. жителей отмечено в Заволжском районе – 5,90 ед. (1314 преступления), далее:

¹ Показатели демографии по районам рассчитываются исходя из городского населения, по г. Ульяновску - городского и сельского населения

- Засвияжский район – 6,44 ед. (1458 преступления);
- Железнодорожный район – 7,78 ед. (657 преступлений);
- Ленинский район – 9,45 ед. (1101 преступления).

❖ Новые рабочие места и неформальная занятость

Количество созданных новых рабочих мест

По состоянию на 01.09.2020 в городе создано 10199 НРМ при плане 10420, выполнение плана составляет 97,9%.

По итогам 8 месяцев план не удалось выполнить только Заволжскому району города:

- Ленинский район – 2348 (104,8%);
- Засвияжский район – 2684 (109,3%);
- Железнодорожный – 1378 (102,1%);
- Заволжский район – 3789 (86,6%).

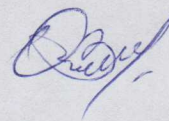
Снижение неформальной занятости

По итогам 8 месяцев 2020 года выявлено 2057 неформально занятых, процент выполнения плана составляет 66,5%.

План на январь – август выполнен только Железнодорожным районом:

- Ленинский район – 369 (60,5%);
- Засвияжский район – 740 (72,9%);
- Железнодорожный – 450 (101,1%);
- Заволжский район – 498 (48,6%).

Начальник управления по принятию
решений, реализации национальных проектов
и цифровой трансформации администрации
города Ульяновска



О.В.Задериголова